

# Schoolplan Lorentzschool

## versie DEFINITIEF

2021- 2025

17 december 2020

ONDERWIJS  
MET AANDACHT  
VOOR ELKAAR

# 1. Inhoudsopgave

## 2. Inhoud

<b>1. Inhoudsopgave</b>	<b>2</b>
<b>2. De school en haar omgeving</b>	<b>5</b>
Wie zijn wij? Biografie van de school.	5
Informatie over ons functioneren en handelen	6
<b>3. Het koersplan 2020-2024 PROOLEiden - OBSG Leiderdorp</b>	<b>8</b>
Onze bedoeling	8
Kernwaarden	8
Onze richting	8
<b>4. Ons verhaal en onze ambities</b>	<b>11</b>
Ons verhaal	11
Onze missie	13
Onze ambities	13
Ambities en activiteiten	15
Planning en evaluatie	15
<b>5. Onderwijskundig Beleid</b>	<b>16</b>
<b>Pedagogisch Klimaat en sociale veiligheid</b>	<b>16</b>
Incidenten	16
Registratie	16
Pesten	17
Fysieke veiligheid	17
<b>Onderwijsaanbod</b>	<b>17</b>
<b>Aanbod en wettelijke taken</b>	<b>18</b>
Aanbod van de school en afstemming op onderwijsbehoeften.	18
Inrichting van burgerschapsonderwijs	18
Taal en lezen	19
Rekenen en wiskunde	19
NT2 en taalachterstanden	20
Specifieke onderwijsbehoeften	20
ICT materialen	21
Leeromgeving - de plaats van het leren binnen de school	21
Onderwijstijd	21

ONDERWIJS  
MET AANDACHT  
VOOR ELKAAR

<b>Overzicht kerndoelen en ambities</b>	<b>22</b>
<b>Aanbod en ambities</b>	<b>23</b>
De onderwijskundige doelen (A.)	24
De brede blik binnen het onderwijs (B.)	24
Wetenschap en Kunst (C.)	24
Passend onderwijs voor ieder kind (D.)	25
Communicatie tussen school en ouders (E.)	25
<b>Zicht op ontwikkeling van de leerlingen en extra ondersteuning</b>	<b>26</b>
De doorgaande lijn	26
<b>Didactisch handelen van de leerkracht</b>	<b>28</b>
Het lesgeven: didactisch handelen	28
Het lesgeven: differentiatie	28
<b>Groeperingsvormen en betrokken professionals in de school</b>	<b>29</b>
Groeperingsvormen	29
Betrokken professionals binnen de school	30
<b>Resultaten (incl. toetsing en vervolgsucces)</b>	<b>31</b>
De resultaten	31
Gebruik van toetsen	31
Zicht op resultaten	31
Naar het Voortgezet Onderwijs (VO)	32
Overzicht van toetsen en observaties	32
<b>6. Personeelsbeleid en lerende organisatie</b>	<b>34</b>
Ideaal gezien bestaat de volgende situatie:	34
Inzet personeelsbeleid t.b.v. onderwijskundige ambities	34
Bovenschoolse afspraken personeelsbeleid	36
Bovenschoolse activiteiten: ontwikkeling en kwaliteitszorg	36
Opleiden in de school – De Lorentzschool als OPLIS school!	36
Evenredige verdeling van vrouwen in de schoolleiding	36
<b>7. Kwaliteitszorg</b>	<b>38</b>
Kwaliteitskader	38
Plan-Do-Check-Act-cyclus	39
Kwaliteitszorg; analyses en (zelf)evaluaties	39
Bovenschoolse kwaliteitszorg en de school	40
<b>8. Financieel beleid</b>	<b>42</b>
Sponsoring	42
<b>9. Meerjarenplan</b>	<b>44</b>
<b>10. Gerelateerde documenten</b>	<b>50</b>

<b>Naam Stichting</b>	<b>PROOLEIDEN / LEIDERDORP</b>
Directeur – Bestuurder	Marton de Pinth
Adres + nr.	Elisabethhof 21-23
Postcode + plaats	2353 EW Leiderdorp
Telefoonnummer	071-5247670
E-mailadres	mail@prooleiden.nl
Website	www.prooleiden.nl

<b>Naam school</b>	
Directeur	John van Bezouw
Adres + nr.	Van Vollenhovenkade 17
Postcode + plaats	2313 GG Leiden
Telefoonnummer	071-5141777
E-mailadres	directeur@lorentzschool.nl
Website	www.lorentzschool.nl

ONDERWIJS  
MET AANDACHT  
VOOR ELKAAR

## 2. De school en haar omgeving

### WIE ZIJN WIJ? BIOGRAFIE VAN DE SCHOOL.

Voorop staat dat alle kinderen echt welkom zijn op onze school!

De Lorentzschool is dan ook een school als een dorp. Het is een hechte gemeenschap, waarin ieder kind meetelt.

Onze school staat in het Rodenburgdistrict waarvan de buurt Burgemeesterswijk onderdeel vormt. Daar is onze school gesitueerd. Onze schoolbevolking is gemêleerd. Kinderen komen uit alle wijken van de stad. Ze ontmoeten elkaar op onze school en leren van elkaar.

Dat onze school een grote school is voegt juist iets toe! Voor onze ruim 800 leerlingen hebben wij veel mogelijkheden en faciliteiten. Voorbeelden daarvan zijn een eigen schoolbibliotheek, een aula en een gymzaal.

De populatie van onze school komen voor 60% uit de omliggende wijken en voor 40% wat verder weg. Kenmerkend voor onze schoolpopulatie is dat veel kinderen ouders hebben met een "stevige" achtergrond. Het gemiddelde opleidingsniveau van ouders is HBO/WO. De kinderen kunnen in het algemeen veel aan. Ook als sprake is van een NT2 achtergrond blijken veel kinderen ook veel in hun mars te hebben. Ons onderwijsaanbod sluit daarop aan: onze school nodigt ook uit tot leren!

Wel moeten we tegelijkertijd rekening houden met een toename van kinderen die meer moeite moeten doen zich de basisvaardigheden eigen te maken.

Ons onderwijs laat zich typeren als een leerstof-jaarklassensysteem waarbij wij binnen en buiten de groep differentiëren. Onze school heeft deskundige leraren die remedial teaching bieden en plusgroepen voor de leerlingen die een sterk aanbod nodig hebben. De schoolontwikkeling is de afgelopen jaren meer gericht op het verstevigen van ons gezamenlijke onderwijs: afstemming van vakinhouden bij taal en rekenen, werkvormen en didactieken en het lezen. Daarbij richten wij ons meer op de verticale verbinding binnen de school.

Voorbeelden van die schoolontwikkeling zijn een nieuwe taal- en leesmethode, samenwerkend leren, samenwerking binnen de kleutergroepen, werken aan samenwerking en afstemming van didactieken en werkvormen, verbeteren rekenonderwijs etc. Daarnaast is het aanbod voor dyslectische kinderen verbeterd via speciale computerprogramma's. Op het gebied van ICT werken de leerlingen binnen de groepen 7 en 8 aan programmeren.

ONDERWIJS  
MET AANDACHT  
VOOR ELKAAR

Komende jaren willen we inzetten op de brede ontwikkeling van kinderen. Graag bieden we de leerlingen uitdagingen op het gebied van onderzoekend leren en expressie. We gaan dat doen onder de vlag van wetenschap en kunst.

We werken nauw samen met partners zoals JeugdGezondheidsZorg, Buitenschoolse opvang, ambulante educatieve dienst en onderwijsbegeleidingsdiensten, scholen in de omgeving en vanzelfsprekend primair passend onderwijs Leiden. De Lorentzschool is een van de scholen uit de scholengroep PROO Leiden-Leiderdorp, waarin wij nauw samen werken met collega-scholen.

Ons aanmeldingsbeleid staat in de schoolgids. In Leiden zijn er regels en afspraken om kinderen aan te melden en in te schrijven. De schoolbesturen hebben een protocol aanmelden afgesproken. Dit zorgt voor een transparante, eerlijke plaatsing van kinderen. Meer informatie over de aanmeldprocedure vindt u hier < [protocol aanmelden](#) >

## INFORMATIE OVER ONS FUNCTIONEREN EN HANDELEN

Via de tevredenheidsenquêtes, die zijn afgenomen bij ouders en leerkrachten in 2019, hebben wij veel informatie gekregen over de stand van zaken van onze school. Ook vond in 2019 een bezoek plaats van de inspectie van het onderwijs. Tenslotte vond in februari 2020 een audit plaats van het auditteam van PROO Leiden-Leiderdorp.

Uit deze belangrijke bronnen is samenvattend het volgende naar voren gekomen:

1. *We zijn een school met veel rust en een prettig pedagogisch klimaat in alle groepen. Binnen de groepen zijn nog de nodige didactische verschillen. De kinderen kunnen meer worden geactiveerd.*
2. *Ouders vinden de frequentie van oudergesprekken beperkt. Vragen zijn er over de begeleiding van leerlingen met extra zorgbehoeften.*
3. *Voor de leerlingen staat veiligheid bovenaan, ze zijn er tevreden over, evenals over de leraren. Bijzonder is dat ze minder tevreden zijn over lezen, taal en rekenen. We onderzoeken verder waar dit betrekking op heeft.*
4. *Uit de de audit komt naar voren dat, meer afstemmen op onderwijs behoeften gewenst is, reflectie op versterken van het didactisch handelen mag prominenter op de agenda.*

Met deze aandachtspunten gaan wij als school aan de slag. Ze komen terug in de ambities die we ons stellen voor de komende vier schooljaren.

ONDERWIJS  
MET AANDACHT  
VOOR ELKAAR

Alle informatie staat in bijlage 1.

ONDERWIJS  
MET AANDACHT  
VOOR ELKAAR

### 3. Het koersplan 2020-2024 PROOLEIDEN - OBSG Leiderdorp

Het schoolplan van Lorentzschool is mede afgestemd op het koersplan 2020-2024 van onze scholengroep, PROOLEIDEN-Leiderdorp. Dit koersplan verbindt ons als scholengroep en biedt scholen richting en ruimte in schoolontwikkeling. Het koersplan, dat in co-creatie met de scholen is ontwikkeld en dient als belangrijk uitgangspunt voor de uitwerking van ons schoolplan.

Onze **bedoeling** is ons startpunt van waaruit wij werken, de **kernwaarden** dienen als ijkpunten en de **leidende principes** zijn onze richting gevers. De komende jaren richten we ons op een paar thema's, **onze richting**.

#### ONZE BEDOELING

Als scholengroep dagen wij iedereen uit om zichzelf en de ander te versterken in kennis, denk - en menskracht en vanuit verantwoordelijkheid en nieuwsgierigheid zorg te dragen voor de wereld, de ander en zichzelf.

#### KERNWAARDEN

**Eigenaarschap, talentontwikkeling, vertrouwen, verbinding en toekomstgericht** zijn de kernwaarden. Deze kernwaarden zorgen voor evenwicht tussen houding, regels en gedrag. De bedoeling en kernwaarden zijn logischerwijs ook van toepassing op ónze manier van (samen)werken. De leidende principes die wij hierbij hebben geformuleerd laten zien hoe wij onze waarden zichtbaar maken in de praktijk en hoe wij onze bedoeling nastreven.

Leidende principes:

- *We gaan in dialoog en stellen vragen*
- *Wij verbinden in verscheidenheid*
- *We leren van en met elkaar*
- *We dragen zorg voor brede ontwikkeling*
- *We geven ruimte aan onszelf in relatie tot de ander*

#### ONZE RICHTING

Onze richting kenmerkt de vormgeving van ons onderwijs voor de komende jaren, waarin wij onze opdracht, om onze leerlingen voor te bereiden op een toekomst

ONDERWIJS  
MET AANDACHT  
VOOR ELKAAR



in de maatschappij, nog meer kunnen waarmaken. Daarbij ligt onze focus op de volgende thema's :

- **Versterken van onze openbare identiteit**

*Weten waar we voor staan en dat zichtbaar maken in ons handelen.* Wij zijn een scholengroep voor openbaar onderwijs. We staan op voor iedereen, met respect voor ieders mening en achtergrond. Wij werken vanuit de normen en waarden vrijheid, gelijkwaardigheid en solidariteit. Dit uit zich in onderwijs (burgerschaps)onderwijs waarbij we leerlingen uitdagen om verbinding(en) te leggen en kritisch te denken tussen hun eigen leefwereld(en) en grotere maatschappelijke vraagstukken.

- **Brede blik op het onderwijs**

*Een goede balans tussen kwalificatie, socialisatie en persoonsvorming.* Wij geven leerlingen een goede beheersing van de basisvaardigheden, zoals taal en rekenen, en de 21e eeuwse vaardigheden. Maar onderwijs is breder. Naast kwalificatie richten we ons daarom op persoonsvorming en socialisatie. Wij willen dat leerlingen zich ontwikkelen tot individuen die een verantwoordelijke rol kunnen vervullen in de samenleving van nu én in de toekomst. Het is steeds meer van belang dat je weet wie je bent, wat je kan, wat je wilt en waar je voor staat. Deze brede blik is niet alleen te vatten in het curriculum. Het vindt plaats in dialogen, in de ontmoeting en binnen relaties. De leerkracht heeft hier een cruciale rol: op basis van een eigen visie op leren, ontwikkelen en onderwijzen zoeken naar de balans tussen deze drie domeinen.

- **Ontwikkeling naar een lerende organisatie**

*Als organisatie zelf lerend en in ontwikkeling zijn door passende structuren en een lerende cultuur om doelen te realiseren binnen de scholen en de scholengroep.*

Onze leerkrachten, Interne Begeleider, conciërges, vakleerkrachten en schoolleiders zijn bepalend voor het leveren van kwalitatief goed onderwijs. Door de veranderende maatschappij wordt van ons allen gevraagd bewust te zijn van eigen talenten, continu te ontwikkelen, flexibel te zijn en een leven lang te leren. We stimuleren ontwikkeling van individuen en teams en bevorderen hierbij eigen initiatief. Met elkaar verbinden we schoolontwikkeling aan personeelsontwikkeling en vormen een lerende organisatie. We gaan hierbij bewust op zoek naar mogelijkheden om eigen talenten en specialismen in te zetten voor de scholen en bovenschools met elkaar te verbinden. De school is daarmee toekomstgericht en een uitdagende plek om te (blijven) werken.

- **Gerichtheid op samenwerking**

*Aangaan van duurzame en betekenisvolle relaties; intern en met onze externe partners.*

We kunnen onze bedoeling en merkbepoorting *Onderwijs met aandacht voor elkaar* uitsluitend waarmaken door in verbinding te staan met onze interne en externe partners.

ONDERWIJS  
MET AANDACHT  
VOOR ELKAAR

partners. Onze belangrijkste partners zijn de leerlingen en hun ouders/opvoeders. **Intern** werken we als scholen onderling steeds meer samen en bundelen onze krachten. We zijn kritische gesprekspartners en leren van en met elkaar. De Leidse regio biedt talloze mogelijkheden tot **externe** samenwerking. Denk hierbij aan onze samenwerking met de voorschoolse educatie, vervolgonderwijs, de samenwerkingsverbanden en jeugdhulp. We hebben geluk met de rijke leeromgeving die de stad te bieden heeft. Tal van musea, culturele instellingen en initiatieven maken een rijk onderwijsaanbod mogelijk.

ONDERWIJS  
MET AANDACHT  
VOOR ELKAAR

## 4. Ons verhaal en onze ambities

### ONS VERHAAL

Wij geloven in onderwijs waar leerlingen zich met plezier en vanuit intrinsieke motivatie ontwikkelen. Om deze intrinsieke motivatie optimaal te stimuleren werken wij op de Lorentzschool expliciet aan de volgende basisbehoeften van onze leerlingen, die nauw aansluit op de brede blik op het onderwijs, zoals weergegeven in het Koersplan van de scholengroep binnen PROO.

#### Ik kan het! *competentie - kwalificatie*

Ieder kind is uniek en heeft zijn eigen talenten, mogelijkheden en uitdagingen. Het is de taak van onze school hierbij aan te sluiten en hen de mogelijkheid te bieden zich optimaal te ontwikkelen. Om kinderen te motiveren het beste uit zichzelf te halen, sluiten wij niet alleen aan bij de leerbehoeften van onze leerlingen, maar willen wij het zelfvertrouwen stimuleren dat hiervoor nodig is. Daarbij komen we zo veel mogelijk tegemoet aan de onderwijsbehoeften van de kinderen.



#### Ik hoor erbij! *relatie - socialisatie*

Op de Lorentzschool geloven wij dat onze leerlingen pas volwaardige deelnemers aan de maatschappij kunnen zijn wanneer zij weten waar zij staan, wie zij zijn, in relatie tot anderen. Op een positieve manier leren omgaan met elkaar is dan ook een belangrijk speerpunt van onze school. Dit bereiken wij door kinderen aan te spreken op hun competenties en welbevinden. Op de Lorentzschool omarmen we diversiteit en eigenheid. We leren samen te leren in een veilig leef-, leer- en werkklimaat. Dit doen wij door expliciet aandacht te hebben voor de sociale competenties van onze leerlingen.



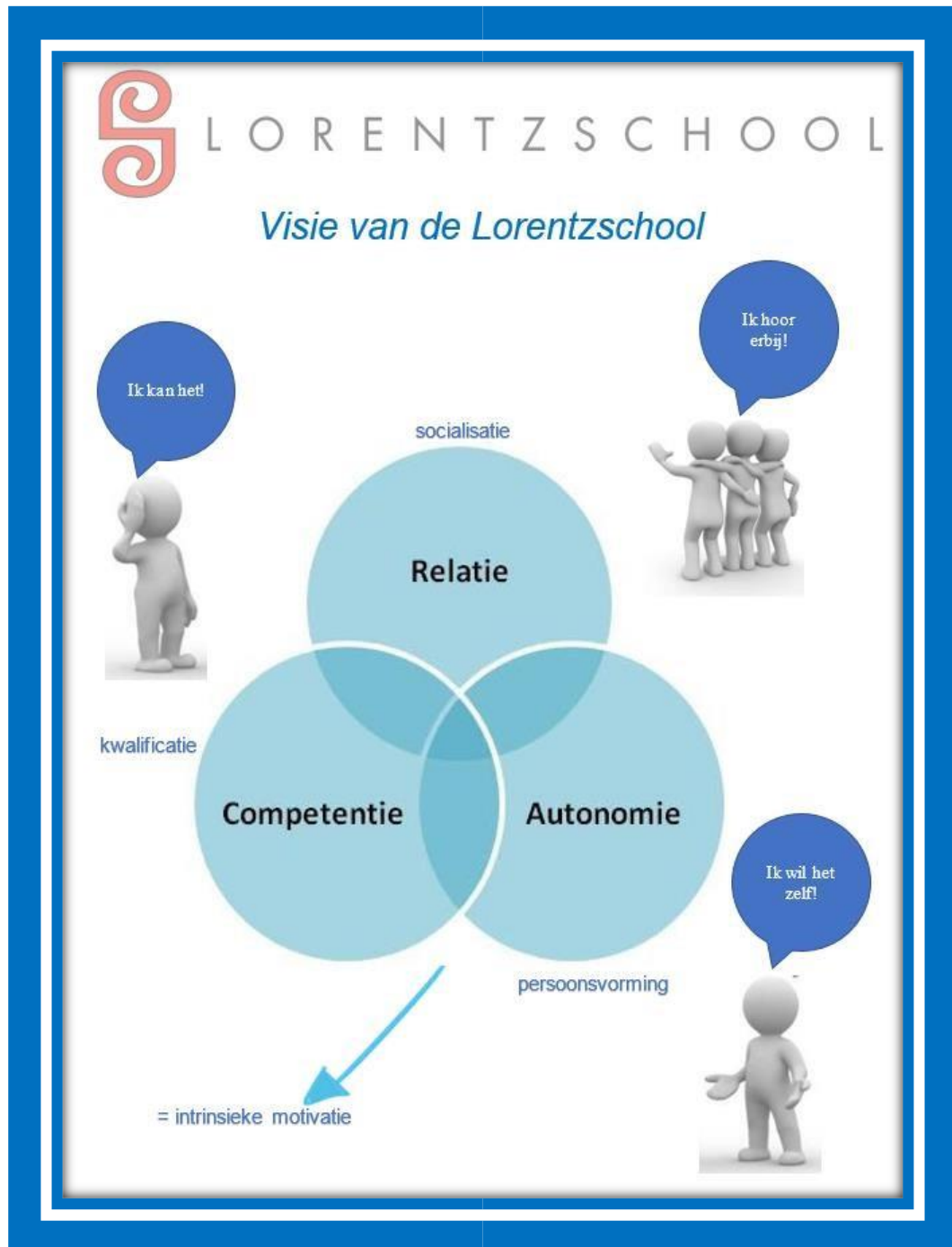
#### Ik wil het zelf! *autonomie - persoonsvorming*

Wij geloven in onderwijs waar kinderen met plezier de basis leren en tot ontplooiing komen. Ontplooiing betekent dat kinderen hun eigen keuzes durven en kunnen maken en daar trots op zijn. Dit kan alleen wanneer kinderen betrokken worden bij dat wat zij leren. Wij willen leerlingen het zelfstandig denken, werken en leren aanleren, zodat zij zich kunnen ontwikkelen tot volwaardige deelnemers aan onze maatschappij.



**ONDERWIJS  
MET AAN  
VOOR ELKAA**

Visie van de Lorentzschool in schema



ONDERWIJS  
MET AANDACHT  
VOOR ELKAAR

## ONZE MISSIE

We zijn van mening dat een enthousiast en deskundig team kinderen aanzet tot leren en dat nieuwsgierigheid en samenwerken leiden tot ontdekken. We vinden verder dat de grens van wetenschap en kunst de oorsprong is van nieuwe ontwikkelingen. Daar laten we kinderen graag kennis mee maken en willen wetenschap en kunst een zichtbare plek gaan geven binnen ons onderwijs, voor alle kinderen. We willen kinderen daarmee enthousiast maken voor de wereld rondom hen heen. Daarnaast komen ze tot onderzoekend leren en expressie vaardigheden.

We willen ook werken aan een brede vorming van de leerlingen, waarbij zij ook samenwerkend leren werken. Daarmee bieden wij de leerlingen de uitdaging veel uit zichzelf te halen, samen met anderen.

Vanzelfsprekend gaat daaraan vooraf dat de basisvakken alle aandacht blijven houden. We versterken dan ook waar nodig.

## ONZE AMBITIES

We hanteren ambities t.a.v. onderwijs, communicatie en personeel die mede vloeien uit het verhaal en de missie van de Lorentzschool. Daarnaast zijn er onderwerpen die terug te voeren zijn op het voorbije schoolplan, een bezoek van de inspecteur aanvang 2019, de tevredenheidsspeilingen en de recente audit binnen PROO. Deze zijn samengevat in hoofdstuk 2.

De Lorentzschool wil verder werken aan onderlinge afstemming die door het team breed wordt gewenst. Ook is er de wens van eigenheid van de Lorentzschool. Zeker is daarbij nog een weg te gaan met professionele uitdagingen: we moeten eenheid brengen in de basis van het lesgeven. Daarmee worden we als school krachtiger.

We houden rekening met de nodige ontwikkelingen zoals het Koersplan van PROO Leiden-Leiderdorp en de eisen die worden gesteld aan Passend Onderwijs. Onze visievorming geeft mede richting aan de keuzes die we maken voor de komende vier schooljaren.

### A. De onderwijskundige doelen

We willen ons onderwijs verder afstemmen op de onderwijsbehoeften van onze populatie, het didactisch handelen versterken en daar meer gezamenlijke planmatigheid in aanbrengen. We maken dit zichtbaar in het betrekken van de leerlingen bij het onderwijs, de toepassing van activerende werkvormen en moderne vakdidactieken.

### B. De brede blik binnen het onderwijs

ONDERWIJS  
MET AANDACHT  
VOOR ELKAAR

Voor kinderen is de school meer dan een plek om te leren lezen en rekenen. Zij krijgen binnen onze school ook persoonlijke vorming. Een volgende stap is om het onderzoekend leren en expressie een zichtbaarder plek te geven. Daarmee geven wij de kinderen ervaringen mee om de wereld om hen heen beter te begrijpen. We doen dat onder de vlag van "wetenschap en kunst". We geven hiermee mede invulling aan competentie (Ik kan het) en autonomie (Ik wil het zelf).

#### C. Wetenschap en Kunst

De naam van onze school is Lorentzschool. Hendrik Lorentz was een van de grootste natuurkundigen en winnaar van de Nobelprijs voor Natuurkunde in 1902. Dat was vanwege zijn onderzoek naar magnetisme. Lorentz is een bron van inspiratie voor de wetenschap. Tegelijkertijd beseffen we dat wetenschap bijna niet kan bestaan zonder kunst.

We willen de kinderen op de Lorentzschool van beide het nodige meegeven. De komende jaren werken we aan een programma.

De Kenmerken van een school met Wetenschap en Kunst zijn:

- Brede ontwikkeling door aanbod van verschillende W&K thema's
- Betrokkenheid en motivatie door samen doen
- Onderzoekend leren en problemen oplossen

#### D. Passend onderwijs voor ieder kind

We willen werken vanuit de ondersteuningsbehoefte van kinderen, zowel "naar boven" als "naar beneden". We bieden de basisondersteuning zoals afgesproken binnen het samenwerkingsverband Passend Onderwijs. We willen handelingsgericht werken. De handelingsgerichte werkwijze rondom Passend Onderwijs is beschreven in het Schoolondersteuningsprofiel met daarbinnen de te volgen ondersteuningsroute en de externe partijen die betrokken kunnen zijn bij alle zorg zoals jeugdgezondheidszorg en de ambulante educatieve dienst.

Als organisatie willen we transparant zijn ten aanzien van onze keuzes. Duidelijk moet zijn wat van de leraar verwacht mag worden, wanneer de leraar consultatie en advies vraagt binnen de school en hoe leraar en school samen optrekken met de ouders en het kind.

#### E. Communicatie tussen school en ouders

We kunnen uitsluitend het beste onderwijs aan een kind bieden als de samenwerking met ouders optimaal is. Dit betekent dat wij ouders goed en tijdig moeten betrekken bij de ontwikkeling van hun kind, maar ook bij de stappen die we binnen ons onderwijs kunnen nemen.

Een deel van de ouders vindt dat de communicatie niet altijd voldoende is. Voor leraren is niet altijd duidelijk waarom die communicatie als onvoldoende wordt gezien.

**ONDERWIJS  
MET AANDACHT  
VOOR ELKAAR**

De school koos een aantal jaren geleden juist voor minder oudergesprekken. Voor de komende jaren is van belang dat wederzijdse verwachtingen goed op elkaar worden afgestemd.

Verder willen we de leerlingen meer betrekken bij de doelen voor de eigen ontwikkeling, bijvoorbeeld in de vorm van leerlingcontacten bij de kennismakingsgesprekken. We geven hiermee ook vorm aan relatie (Ik hoor erbij).

### **Ambities en activiteiten**

Vanaf pagina 23 zijn de ontwikkelpunten en activiteiten die daaruit voortvloeien beschreven als onderdeel van het onderwijskundig beleid. Daarbij inbegrepen de ontwikkelpunten ambities en activiteiten die voortvloeien uit verschillende wettelijke opdrachten.

De onderwerpen van de ambities zijn gemarkeerd met de letters A. tot en met E. evenals onder "Onze ambities" vanaf pagina 13.

### **Planning en evaluatie**

We houden overzicht over de uitwerking van alle ambities aan de hand van het vier-jarenplan vanaf pagina 44 in dit schoolplan, een jaarlijkse planning van veranderactiviteiten en via tussentijdse evaluaties.

Belangrijke informatie krijgen we ook via onze kwaliteitsinstrumenten (zie pagina 38 en verder).



## 5. Onderwijskundig Beleid

### PEDAGOGISCH KLIMAAT EN SOCIALE VEILIGHEID

De school waarborgt de sociale veiligheid van leerlingen en leraren (werknemers). Vanuit deze sociale veiligheid komen leerlingen tot leren en de leraren en overige personeelsleden tot werken voor de leerlingen.

De sociale veiligheid is vanzelfsprekend gebaat bij een prettig en veilig pedagogisch klimaat.

Wij bieden daarom lessen sociaal-emotionele ontwikkeling die in het teken staan van de ontwikkeling van goed (passend) gedrag. De school beschikt over een methode voor de sociaal emotionele ontwikkeling.

Aan het begin van het schooljaar stelt elke leerkracht samen met de leerlingen klassenregels vast. Alle leden van de groep – kinderen en volwassenen – kunnen elkaar daar dan op aanspreken.

De school probeert incidenten te voorkomen. Daarom zijn er naast de klassenregels ook school- en pleinregels. Deze regels richten zich op de omgang met elkaar en met materialen.

Ze hangen op meerdere plaatsen zichtbaar in de school.

We leggen ten aanzien van de pleinregels ook de verbinding met de tussenschoolse opvang. Op deze manier bereiden we de kinderen goed voor op het buitenspelen zodat ze de pleinregels steeds volgen, zowel tijdens schooltijd als in de middagpauze.

Incidenteel wordt er aan een groep een sociale vaardigheidstraining) gegeven.

#### Incidenten

Incidenten worden in eerste instantie behandeld door de leraar. Als zaken niet opgelost kunnen worden, wordt de adjunct-directeur betrokken bij de afhandeling. Ook ouders worden betrokken bij de aanpak van incidenten. In extreme situaties vragen we externe personen bij de afhandeling van klachten.

#### Registratie

Voor de leerlingen werken we met een registratiesysteem. Daarbinnen registreert de leraar incidenten in Esis. Een incident wordt geregistreerd als de leraar inschat dat het werkelijk een incident is, of na een officiële klacht. De directie analyseert jaarlijks de gegevens die aangeleverd worden door de leraren en stellen, in overleg met de contactpersonen, op basis daarvan verbeterpunten vast.

ONDERWIJS  
MET AANDACHT  
VOOR ELKAAR



We monitoren de sociale veiligheid met het instrument SCOL. Leerlingen en leraren vullen per leerling vragen in. Aan de hand daarvan wordt bepaald of leerlingen of groepen op sociaal niveau al dan niet voldoende functioneren.

#### Klachtenregeling

De school beschikt over een klachtenregeling, contactpersonen (intern) en een externe vertrouwenspersoon. In de schoolgids worden ouders geïnformeerd over aspecten van sociale veiligheid.

#### Pesten

Op de Lorentzschool tolereren we pesten niet, we bespreken het wel. Onze richtlijnen en afspraken, staan in het protocol Pesten.

Verder hebben wij binnen onze school een aanspreekpunt voor het anti-pestbeleid, Mariska Koelewijn, directielid.

Is er sprake van herhaaldelijk pestgedrag, dan wordt daarover gepraat: met de betreffende kinderen en hun ouders.

Zo nodig wordt in overleg met de directie bekeken wat eraan kan worden gedaan. Als ouders en school het pestgedrag samen aanpakken, is er de meeste kans op succes. Dat is van groot belang, want kinderen die gepest worden, lopen schade op, maar voor pesters en meelopers geldt dat ook! Op soortgelijke wijze treden we op tegen digitaal pestgedrag

Ook de registratie van pesten vindt plaats via de incidentenregistratie via Esis.

#### Fysieke veiligheid

De school beschikt over voldoende BHV'ers. Periodiek houden we ontruimingsoefeningen. We hanteren veel preventieve maatregelen en de vorm van voorschriften en de fysieke inrichting van binnen- en buitenomgeving.

## ONDERWIJSAANBOD

De huidige kerndoelen staan beschreven in het 'kerndoelenboekje'. De kerndoelen zijn streefdoelen die aangeven waarop basisscholen zich moeten richten bij de ontwikkeling van de leerlingen. Voor Nederlands, rekenen en wiskunde zijn de kerndoelen specifiek beschreven, globaal voor de andere vakken en leergebieden, zoals burgerschap. Als school hebben we de mogelijkheid om maatwerk te bieden. Ons onderwijs voldoet aan de 58 kerndoelen. In de tabel pagina 22 is weergegeven op welke wijze we aan de kerndoelen voldoen, waarbij rekening gehouden wordt met de onderwijsbehoefte / populatie van de school.

Hieronder gaan we in op:

ONDERWIJS  
MET AANDACHT  
VOOR ELKAAR

- a. Wettelijke taken van de school rondom kerndoelen, burgerschap en aansluiting op het niveau van de kinderen.
- b. Om het schoolplan beknopt te houden is zo veel mogelijk informatie schematisch weergegeven in het Overzicht kerndoelen en overige doelen. Ambities per vakgebied staan in dit schema, voor zover nog niet genoemd in het "aanbod en ambities".
- c. Aansluitend staan de ambities die in relatie staan tot onze ambities, voortvloeiend uit onze visie en missie.

## AANBOD EN WETTELIJKE TAKEN

### Aanbod van de school en afstemming op onderwijsbehoeften.

In het algemeen hebben wij een sterke populatie door komaf van de kinderen. Er is een brede groep van kinderen die meer kan dan de basisstof.

*Tegelijkertijd* moeten we inspelen op kinderen die de basis moeilijk kunnen volgen, op meer NT2 kinderen binnen de school en op kinderen met bijzonderheden ten aanzien van de gedragsontwikkeling.

Onze school heeft daarom voor het GIP model gekozen. Dit staat voor Groeps- en Individueel gericht pedagogisch en didactisch handelen.

Het GIP model veronderstelt :

- Het kunnen omgaan met uitgestelde aandacht,
- Leren om zelf problemen op te lossen tijdens het werken.
- Duidelijke regels die de werkhouding verbeteren.

Daarmee kunnen we binnen de groepen een aanbod op drie niveaus realiseren.

#### Binnen de jaargroep

- Instructieafhankelijke groep
- Basisgroep
- Instructieafhankelijke groep

#### Via begeleiding buiten de eigen groep

- Instructieafhankelijke groep: Remedial Teaching
- Instructieafhankelijke groep: Pluswerk in groepen

Zie voor een uitgebreide beschrijving onder Didactisch handelen, pagina 28.

### Inrichting van burgerschapsonderwijs

Iedere school moet aandacht te besteden aan actief burgerschap. Een belangrijk doel is om mee te werken aan een opvoeding tot respectvolle, zorgzame en verantwoordelijke burgers. Daarbij hoort dat zij de waarde van onze democratie weten te onderkennen en daaraan hun bijdrage willen leveren. Op onze school is dit verweven in de omgang met elkaar. Ook de Leidse geschiedenis komt aan de

ONDERWIJS  
MET AANDACHT  
VOOR ELKAAR

orde: niet alleen rond 3 oktober, maar bijvoorbeeld ook in ons Ot en Sienproject voor groep 8, met leerzame stadsverkenningen. We gaan regelmatig naar musea kijken naar theatervoorstellingen in de school of bezoeken het Junior Science Lab.

In de hoogste groepen leren de kinderen met elkaar een debat aan te gaan. Wat zeker zo belangrijk is: ook in en rond de school wordt uw kind aangemoedigd zich een actief en zorgzaam burger te tonen. Door medeverantwoordelijkheid te dragen voor een nette, opgeruimde klas en het schoonhouden van het schoolplein. En in groep 7 en 8 door een afgevaardigde te kiezen (of misschien wel als afgevaardigde te worden gekozen) voor de leerlingenraad.

Verder zullen de doelen van het burgerschapsonderwijs gestimuleerd worden naarmate we ons programma voor Wetenschap en Kunst verder uitwerken. Immers, open staan voor anderen en andere inzichten is van belang voor ontwikkeling daarbinnen.

Zie verder het **Overzicht kerndoelen en overige doelen**, pagina 22

## Taal en lezen

De Lorentzschool zet van meet af aan alles op alles om de taal van kinderen te ontwikkelen. Derhalve nemen het taal en leesonderwijs een prominente plaats in in ons hele onderwijsaanbod. Het vakgebied Nederlandse taal krijgt veel aandacht in ons curriculum. We leren de kinderen taal om goed met anderen om te kunnen gaan en om effectief te kunnen communiceren. Om de wereld om je heen goed te kunnen begrijpen is het nodig om de taal adequaat te leren gebruiken. Ook bij veel andere vakken heb je taal nodig. Het is belangrijk dat kinderen snel goed kunnen lezen, omdat ze daardoor de informatie bij de andere vakken sneller kunnen begrijpen en gebruiken. Vanaf groep 1 werken we met goede methodes (zie Overzicht kerndoelen en ambities). Het leesplezier van de leerlingen wordt bevorderd door de klassen- en schoolbibliotheek en het voorlezen. Vanaf groep 5 worden de mondelinge en schriftelijke taalvaardigheid verder ontwikkeld door het houden van spreekbeurten en het maken van werkstukken. De Lorentzschool werkt met moderne taalmethodes.

De Lorentz school beschikt over een protocol dyslexiebeleid, dat regelmatig wordt bijgesteld. Een laatste nieuwe ontwikkeling is de inzet van het computerprogramma's Read and Write voor kinderen met dyslexie en taalproblemen. Ernstige dyslecten helpen wij met het programma dedicon. We laten alle kinderen taal beleven door extra activiteiten, zoals de kinderboekenweek en de voorleeswedstrijd.

## Rekenen en wiskunde

Rekenen en wiskunde vinden we een belangrijk vak. Het rooster borgt dat we expliciet aandacht besteden aan rekenen en wiskunde en aan het automatiseren

ONDERWIJS  
MET AANDACHT  
VOOR ELKAAR

van het geleerde. We constateren dat rekenen in toenemende mate taliger is geworden, en dat dit bij steeds meer leerlingen leidt tot problemen. Daarom richt het automatiseren zich op kale sommen (om de basisvaardigheden goed in te slijpen). We gebruiken moderne methodes vanaf groep 1 (Schatkist, Wereld in getallen) en Cito-toetsen om de ontwikkeling van de leerlingen te volgen. We werken bij rekenen met groepsplannen om passend onderwijs te realiseren. De leraren hebben zich uitgebreid geprofessionaliseerd m.b.t. het werken met compacten.

Momenteel richten we ons op de kennis en vaardigheden van leraren t.a.v. de moderne rekendidactiek en we stemmen didactiek en inhoud onderling af.

### **NT2 en taalachterstanden**

Kinderen in groep 2 zullen steeds meer letters en cijfers gaan herkennen. Met deze leerlingen wordt steeds meer gewerkt aan de voorwaarden die nodig zijn voor groep 3. Dit doen we door op het gebied van taal, rekenen en schrijven verschillende activiteiten/ oefeningen aan te bieden, mede aan de hand van Kleuterplein.

De school ontvangt steeds meer kinderen die Nederlands als tweede taal aangeboden krijgen. Ook voor deze kinderen is van belang dat ze in de loop van het basisonderwijs zich het Nederlands goed eigen maken. Daar steunen we ze bij. Via het programma Kleuterplein krijgen de kinderen een goede basis mee, ook voor de woordenschat. Ook de kinderen met een taalachterstand worden daarmee gestimuleerd.

Via het programma Bouw begeleiden we deze kinderen extra met het leren lezen en om aanvankelijk lezen vlotter te laten verlopen.

Binnen de groepen 3 volgt extra leesondersteuning als zij de basisdoelen niet halen.

De woordenschatlijn maakt onderdeel uit van Kleuterplein en Taalactief.

### **Specifieke onderwijsbehoeften**

We proberen als school zo veel mogelijk in te spelen op specifieke onderwijsbehoeften. Daarbij kan het gaan om fysieke aanpassingen maar ook om extra hulp rondom plannen en regelmaat.

Ook werkt een aantal kinderen volgens een ontwikkelperspectief (OPP). Zie verder pagina 26 en volgende.

Om de doelen te bereiken maken we gebruik van vele bronnen en materialen. In de tabel Overzicht kerndoelen en overige doelen op pagina 22 is weergegeven op welke bronnen en materialen worden gebruikt om de kerndoelen te behalen, waarbij rekening gehouden wordt met de onderwijsbehoefte / populatie van de school.

**ONDERWIJS  
MET AANDACHT  
VOOR ELKAAR**

## ICT materialen

Speciaal aandacht is er onder andere voor de ICT materialen.

*ICT wordt bij PROOLEIDEN-Leiderdorp ingezet als middel ter facilitering en bevordering van de kwaliteit van het onderwijs. De inrichting bevat mogelijkheden waar door medewerkers en leerlingen kan worden samengewerkt en vaardigheden kunnen worden getoetst en geoefend. De gekozen toepassingen zijn veilig, flexibel, schaalbaar en geijkt op het onderwijs dat de school nastreeft. Daarbij voorziet PROOLEIDEN-Leiderdorp in een robuuste netwerkinrichting.*

*De scholen verankeren ICT toepassingen in hun dagelijkse onderwijspraktijk en stimuleren de inzet hiervan bij medewerkers en leerlingen. Ook is er aandacht voor 21ste eeuwse vaardigheden, digitale geletterdheid en verantwoord gedrag en gebruik van ICT-middelen. Er wordt ingespeeld op ICT-ontwikkelingen die voor de school relevant zijn en welke bijdragen aan de kwaliteit van het onderwijs>*

## Leeromgeving - de plaats van het leren binnen de school

Onze leerlingen brengen wekelijks zo'n 25 uren door in de school.

De 9 kleuterlokalen beschikken allemaal over kasten met ontwikkelmaterialen en ruimte voor tafeltjes, stoeljes en een een kring. In alle kleuterlokalen is een houden huis waar de kleuters activiteiten kunnen doen met een kleine groep.

De 24 lokalen voor de groepen 3-8 beschikken over een setje voor iedere leerling, een bureau voor de leraar en een instructietafel. Vanzelfsprekend zijn verdere materialen afgestemd op het leerjaar.

Naast de functioneel ingerichte lokalen beschikken we over gezamenlijke ruimten. Belangrijk te noemen zijn de brede gangen waar veel onderwijsactiviteiten plaatsvinden, de bibliotheek, de speellokalen, RT-ruimten en een pluslokaal. Buiten de school maken we gebruik van de mogelijkheden van het technolab.

## Onderwijstijd

Onze leerlingen hebben in de acht schooljaren van het basisonderwijs minimaal 7.520 uren onderwijs. In de eerste vier schooljaren (onderbouw) ten miste 3.520 uren. In de laatste schooljaren (bovenbouw) 3.760 uren.

Met deze verdeling is er ruim voldoende tijd per vak of leergebied om de leerdoelen te behalen. Individuele leraren kunnen van deze tijden afwijken, afhankelijk van de onderwijsbehoeften van de leerlingen. Bij substantiele afwijkingen van de tijd binnen een vakgebied overlegt een leraar altijd met de eigen adjunct directeur. Bij afwijkingen van de tijd binnen een vakgebied voor een leerling overlegt de leraar altijd met de intern begeleider.

**ONDERWIJS  
MET AANDACHT  
VOOR ELKAAR**

## OVERZICHT KERNDOELEN EN AMBITIES

In dit overzicht zijn beschreven de domeinen van de kerndoelen, de bronnen en materialen die we gebruiken, de toets- en observatie-instrumenten en de ambities in de komende jaren.

Domeinen van de kerndoelen	Bronnen / Materialen	Toets / observatie-instrumenten	Ambities in de komende jaren
<b>Nederlands</b>			
Mondeling onderwijs	Taal Actief v4 Lijn 3 Kleuterplein	Observatie kleuterplein	Versterken van de eenheid en doorgaande lijn van het taalonderwijs (basisafspraken).
Schriftelijk onderwijs	Taal Actief v4 Lijn 3 Eigen materialen	Methodetoetsen Cito eindtoets	
Taalbeschouwing, waaronder strategieën	Taal Actief v4 Eigen materialen	Methodetoetsen Cito eindtoets	
<b>Engels</b>			
	The Team	Methodetoetsen	Oriëntatie op uitbreiding van Engels naar de groepen 5 en 6.
<b>Rekenen en wiskunde</b>			
Wiskundig inzicht en handelen	Wereld in Getallen v4 Eigen materialen Kleuterplein	Methodetoetsen Cito LOVS Cito eindtoets Observatie kleuterplein	Versterken van de doorgaande lijn binnen het rekenonderwijs. (basisafspraken)  Keuze van een nieuwe, moderne rekenmethode
Getallen en bewerkingen	Wereld in Getallen v4 Eigen materialen	Methodetoetsen Cito LOVS Cito eindtoets	
Meten en meetkunde	Wereld in Getallen v4 Eigen materialen	Methodetoetsen Cito LOVS Cito eindtoets	
<b>Oriëntatie op jezelf en de wereld</b>			
<b>Mens en Samenleving</b> - <i>maatschappelijke verhoudingen waaronder staatsinrichting;</i> - <i>Geestelijke stromingen;</i> - <i>Bevordering sociale redzaamheid (waaronder gedrag in het verkeer)</i>	Naut, Meander en Brandaan Op Voeten en Fietsen Jeugd Verkeersexamen GVO/HVO-lessen Eigen materialen	x	zie onder Aanbod en ambities  Onderzoeken naar de mogelijkheden om de lessen GVO/HVO uit te breiden naar groep 7 en 8. (II)

ONDERWIJS  
MET AANZICHT  
VOOR ELKAAR

- <i>Bevordering van gezond gedrag</i> - <i>Bevordering actief burgerschap en sociale integratie, overdragen kennis over/kennismaking met diversiteit van de samenleving</i>			
<b>Natuur en techniek</b> <i>(waaronder ook biologie)</i>	Naut	Methodetoetsen	techniek in de school via Technolab en via meer techniekmaterialen (W)
<b>Ruimte (aardrijkskunde)</b>	Meander	Methodetoetsen	
<b>Tijd</b> <i>(geschiedenis)</i>	Brandaan	Methodetoetsen	
<b>Kunstzinnige oriëntatie</b>			
Zangexpres Internet Kunstenars Eigen materialen	x		zie onder Aanbod en ambities
<b>Bewegingsonderwijs</b>			
	Basisdocument Vakwerkplan Gymspiratie Van Gelder	x	
<b>Schooleigen-doelen</b>			
ICT-vaardigheden	3D printers Botsende Bots	x	

\* Door deze leerstof aan te bieden middels het gebruik van genoemde leermiddelen, de wijze waarop deze leermiddelen worden ingezet en de leertijd die wordt gereserveerd voor deze inhoud voldoet de school aan de kerndoelen en de wettelijke eisen zoals verwoord in artikel 9 van de Wet Primair Onderwijs.

## AANBOD EN AMBITIES

Hierna zijn beschreven de eerder genoemde ambities vanaf pagina 13. Bij alle ambities staan praktische activiteiten die we in de komende jaren uitwerken. Er staan ook afkorting vermeld. Deze verwijzen naar de bronnen hierna:

insp = bezoek inspecteur, februari 2019

ou = oudertevredenheidspelling, april 2019

ll = leerling-tevredenheidspelling, april 2019

aud = audit, februari 2020

gem = informatie gemeentes

visie w = visie wetenschap

visie k = visie kunst

ONDERWIJS  
MET AANDACHT  
VOOR ELKAAR

### **De onderwijskundige doelen (A.)**

We willen ons onderwijs verder afstemmen op de onderwijsbehoeften van onze populatie, het didactisch handelen versterken en daar meer gezamenlijke planmatigheid in aanbrengen. We maken dit zichtbaar in het betrekken van de leerlingen bij het onderwijs, de toepassing van activerende werkvormen en moderne vakdidactieken.

- a. *We voeren ons didactisch handelen eenduidig uit (conform de 6 beschreven kenmerken, pag 28), zodat we de leerlingen een optimaal leerklimaat bieden. (aud 3.1 en 3.2 en insp)*
- b. *We willen de kinderen actiever betrekken bij het onderwijs door middel van het cooperatief leren. (aud 2.5 en insp)*
- c. *We stemmen het onderwijs af op de behoeften van de leerlingen door planmatig te differentieren met behulp van groepsplannen. (aud 4.1 en 4.2 en ou)*
- d. *We volgen de ontwikkeling van de leerlingen in de groepen 1 en 2 door middel van een observatiesysteem. (aud 4.3)*
- e. *We bespreken de antwoorden op toetsen om tegemoet te komen aan de belangstelling van de leerlingen hiervoor (II)*

### **De brede blik binnen het onderwijs (B.)**

Voor kinderen is de school meer dan een plek om te leren lezen en rekenen. Zij krijgen binnen onze school ook persoonlijke vorming. Een volgende stap is om het onderzoekend leren en expressie een zichtbaarder plek te geven. Daarmee geven wij de kinderen ervaringen mee om de wereld om hen heen beter te begrijpen. We doen dat onder de vlag van "wetenschap en kunst". We geven hiermee mede invulling aan competentie (Ik kan het) en autonomie (Ik wil het zelf).

- a. *De kinderen krijgen de tijd binnen het onderwijsaanbod om eigen doelen te stellen en na te streven, zodat zij zelf meer richting kunnen geven aan hun ontwikkeling en hiervan eigenaar worden. (aud 2.)*

### **Wetenschap en Kunst (C.)**

De naam van onze school is Lorentzschool. Hendrik Lorentz was een van de grootste natuurkundigen en winnaar van de Nobelprijs voor Natuurkunde in 1902. Dat was vanwege zijn onderzoek naar magnetisme. Lorentz is een bron van inspiratie voor de wetenschap. Tegelijkertijd beseffen we dat wetenschap bijna niet kan bestaan zonder kunst. (aud 2., ou)

We willen de kinderen op de Lorentzschool van beide het nodige meegeven. De komende jaren werken we aan een programma. Daarbij nemen we ook mee de mogelijkheden die de stad Leiden biedt, zoals de universiteit van Leiden en de verschillende musea. Duurzame relaties zouden ons mogelijkheden bieden Wetenschap en Kunst goed vorm te geven.

De Kenmerken van een school met Wetenschap en Kunst zijn:

- Brede ontwikkeling door aanbod van verschillende W&K thema's
- Betrokkenheid en motivatie door samen doen
- Onderzoekend leren en problemen oplossen

**ONDERWIJS  
MET AANDACHT  
VOOR ELKAAR**



- a. *We werken aan een aanbod voor onderzoekend leren en probleemoplossend denken om de 21 eeuwse vaardigheden van de leerlingen te ontwikkelen. (visie W)*
- b. *We werken aan een structureel aanbod ten aanzien expressievakken en kunst om hierover gevoelens en ervaringen te leren delen, hierover te communiceren en waardering krijgen voor cultureel erfgoed. (visie K, ou)*
- c. *We werken aan relaties met externe partijen zoals de universiteit van Leiden, musea en technolab om een programma voor wetenschap en kunst mee vorm te geven.*

### **Passend onderwijs voor ieder kind (D.)**

We willen werken vanuit de ondersteuningsbehoefte van kinderen, zowel "naar boven" als "naar beneden". We bieden de basisondersteuning zoals afgesproken binnen het samenwerkingsverband Passend Onderwijs. We willen handelingsgericht *meer techniek in de school via Technolab en meer techniekmaterialen* werken. De handelingsgerichte werkwijze rondom Passend Onderwijs is beschreven in het Schoolondersteuningsprofiel met daarbinnen de te volgen ondersteuningsroute en de externe partijen die betrokken kunnen zijn bij alle zorg zoals jeugdgezondheidszorg en de ambulante educatieve dienst.

Als organisatie willen we transparant zijn ten aanzien van onze keuzes. Duidelijk moet zijn wat van de leraar verwacht mag worden, wanneer de leraar consultatie en advies vraagt binnen de school en hoe leraar en school samen optrekken met de ouders.

- a. *Alle leraren passen de ondersteuningsroute eenduidig toe, zodat alle ondersteuning tijdig en in overleg plaatsvindt. (ou)*
- b. *Samen met de ouders bepalen de leraren de voortgangdoelen en -activiteiten*
- c. *De communicatie tussen ouders en school met betrekking tot de zorgondersteuning gebeurt voor ouders herkenbaar en voorspelbaar. Daarmee dragen we zorg voor een zo goed mogelijke ontwikkeling van de leerlingen. (ou)*

### **Communicatie tussen school en ouders (E.)**

*Binnen de groepen 1 en 2 informeren de leraren de ouders via gesprekken over de voortgang van hun kind.*

*Vanaf de groepen 3 informeren wij ouders over voortgang van hun kind via rapporten en gesprekken. De ouders ontvangen twee maal per jaar een rapport. Het eerste rapport wordt altijd besproken met de ouders.*

*Bij aanvang van het schooljaar vinden kennismakingsgesprekken plaats. Ook de resultaten van het einde van het voorafgaande schooljaar worden dan besproken.*

**ONDERWIJS  
MET AANDACHT  
VOOR ELKAAR**

*Als sprake is van een verandering van instructieniveau of aanmelding voor remedial teaching of de Plusklas of een andere vorm van ondersteuning dan informeert de leraar de ouders.*

*Bij de Plusklas gebeurt dat ook schriftelijk.*

We kunnen uitsluitend het beste onderwijs aan een kind bieden als de samenwerking met ouders optimaal is. Dit betekent dat wij ouders goed en tijdig moeten betrekken bij de ontwikkeling van hun kind, maar ook bij de stappen die we binnen ons onderwijs kunnen nemen.

Een deel van de ouders vindt dat de communicatie niet altijd voldoende is. Voor leraren is niet altijd duidelijk waarom die communicatie als onvoldoende wordt gezien.

De school koos een aantal jaren geleden juist voor minder oudergesprekken. Voor de komende jaren is van belang dat wederzijdse verwachtingen goed op elkaar worden afgestemd.

Verder willen we de leerlingen meer betrekken bij de doelen voor de eigen ontwikkeling, bijvoorbeeld in de vorm van leerlingcontacten bij de kennismakingsgesprekken. We geven hiermee ook vorm aan relatie (Ik hoor erbij).

- a. *We betrekken ouders zo goed mogelijk bij de ontwikkeling van hun kind en de keuzes die gemaakt kunnen worden binnen het (zorg)aanbod van de school of daarbuiten (aud 2.3, ou)*
- b. *Vanuit een driehoeksgesprek maken we de leerling eigenaar van de eigen ontwikkeling. (ou, II)*

## **ZICHT OP ONTWIKKELING VAN DE LEERLINGEN EN EXTRA ONDERSTEUNING**

### **De doorgaande lijn**

Onze school richt zich op een ononderbroken ontwikkeling van de leerlingen en biedt daartoe het onderwijs.

Wij werken hierbij volgens de cyclus van handelingsgericht werken en worden daarbij ondersteund door een collegiaal netwerk met interne en externe deskundigen. Zie verder pagina 7 van het Schoolondersteuningsprofiel.

Van de groepen 1 tot en met 8 informeert de school zich systematisch over de cognitieve ontwikkeling van de leerlingen. Periodiek doen we dat via de Cito-toetsen en andere methode onafhankelijke toetsen. In de tussenperiodes observeren de leraren de leerlingen en maken gebruik van methode afhankelijke toetsen.

**ONDERWIJS  
MET AANDACHT  
VOOR ELKAAR**

Op het gebied van gedrag volgen we de leerlingen via observaties binnen het onderwijs en het methode onafhankelijke SCOL.

#### Cognitieve ontwikkeling

Bij de kleuters kunnen we de lesstof aanbieden op het eigen niveau.

Vanaf de groepen 3 bieden wij de lesstof op 3 niveaus aan. De methodes worden bij de hoofdvakken integraal aangeboden en daar waar nodig aangevuld met extra stof.

Dit zijn uitgebreid beschreven op pagina 28 en vatten we hierna samen:

#### Binnen de jaargroep

- Instructieafhankelijke groep
- Basisgroep
- Instructieonafhankelijke groep

#### Via begeleiding buiten de eigen groep

- Instructieafhankelijke groep: Remedial Teaching
- Instructieonafhankelijke groep: Pluswerk in groepen

We kunnen kiezen voor een ontwikkelingsperspectief (OPP) indien de ontwikkeling van een leerling daartoe aanleiding geeft. Een OPP bestaat uit verwachte uitstroombestemming van de leerling en een beschrijving van de ondersteuning en begeleiding. Indien ter sprake zijn de afwijkingen van het (reguliere) onderwijsprogramma beschreven. Doelen en programma zijn dan afgestemd op de leerling.

Tot en met leerjaar 5 proberen we de leerlingen op cognitief niveau te laten deelnemen aan het basisniveau of aan de instructieafhankelijke groep, al dan niet aangevuld met remedial teaching, uitzonderingen daargelaten.

Binnen een OPP wordt het niveau aangepast aan de mogelijkheden van een leerling. Soms is er dan geen aansluiting meer met het eigen leerjaar, maar de ontwikkeling blijft ononderbroken.

Onze ondersteuningsmogelijkheden, de plusklas en het OPP (ontwikkelingsperspectief) staan beschreven in het schoolondersteuningsprofiel.

Besluiten voor remedial teaching en een OPP worden genomen door de intern begeleiders, in overleg met de leraren.

ONDERWIJS  
MET AANDACHT  
VOOR ELKAAR

## DIDACTISCH HANDELEN VAN DE LEERKRACHT

### Het lesgeven: didactisch handelen

Op onze school geven de leraren op een effectieve wijze gestalte aan gedifferentieerd onderwijs (werken met groepsplannen). We differentiëren bij de instructie (directe instructie) en de verwerking (zowel naar inhoud als naar tempo). Omdat we veel waarde hechten aan de zelfstandigheid van de leerlingen laten we leerlingen waar mogelijk samenwerken.

Kenmerken van ons onderwijs zijn idealiter:

1. Lessen zijn opgebouwd conform de reguliere vakdidactiek
2. De instructie wordt gedifferentieerd aangeboden op drie niveaus
3. De leraren geven les volgens het directe instructie model
4. De leraren zorgen dat er meerdere oplossingsstrategieën aan bod komen
5. De leerlingen werken zelfstandig samen
6. De leraren geven ondersteuning en hulp (GIP model)

### Het lesgeven: differentiatie

#### Instructieafhankelijke groep

Onze school komt ook tegemoet aan de kinderen die meer instructie nodig hebben. In alle groepen is een instructietafel die gebruikt wordt voor instructie aan kinderen die deze nodig hebben.

#### Basisgroep

Deze groep volgt de instructie, afgestemd op het "gemiddelde"

#### Instructieonafhankelijke groep

Binnen de groepen krijgen kinderen daarvoor de ruimte via plusopdrachten binnen de hoofdvakken. De school werkt momenteel aan het verkorten (kompacten) van het basisprogramma, zodat meer tijd overblijft voor de plusopdrachten. Dit kompacten vormt onderdeel van de methoden voor taal en voor rekenen.

#### Instructieafhankelijke groep: Remedial Teaching

Remedial teaching is er voor kinderen met een taal-les achterstand en voor kinderen met dyslexie. We richten deze remedial teaching zo veel mogelijk op de kinderen van de groepen 3 tot en met 5.

#### Instructieonafhankelijke groep: Pluswerk in groepen

Kinderen die nog meer kunnen komen in aanmerking voor Pluswerk. Dit is onderwijs dat geboden wordt door de specialisten begaafdheid.

ONDERWIJS  
MET AANDACHT  
VOOR ELKAAR

In de levelgroep zitten leerlingen die worden gedefinieerd als begaafd. Dit is in combinatie met persoonlijkheidskenmerken die zorgen voor een optimaal functioneren, denk aan werkhouding en motivatie.

In de kangoeroegroep zitten leerlingen die worden gedefinieerd als intelligent. Zij beschikken (nog) niet over de persoonlijkheidskenmerken die leiden tot een optimaal functioneren. De nadruk in deze groep ligt op aanpassing van het leerstofaanbod en de begeleiding.

#### Actieve betrokkenheid

Op onze school hechten we veel waarde aan de zelfstandigheid van de leerlingen. Kernwoorden daarbij zijn: zelf (samen) ontdekken, zelf (samen) kiezen, zelf (samen) doen. Naast zelfstandigheid vinden we het belangrijk om de eigen verantwoordelijkheid van onze leerlingen te ontwikkelen. Het is vanzelfsprekend dat autonomie en eigen verantwoordelijkheid niet betekent dat de leraren de leerlingen te snel en te gemakkelijk loslaten. Leraren begeleiden de leerprocessen en doen dat “op maat”: leerlingen die (wat) meer sturing nodig hebben, krijgen die ook. Leerlingen worden zo stap voor stap eigenaar van hun leerproces.

Een belangrijke ambitie is om de actieve betrokkenheid te vergroten via het samenwerkend leren. Daar is nu een start mee gemaakt.

#### Kenmerken van actieve betrokkenheid

1. De leraren betrekken de leerlingen actief bij de lessen
2. De leerlingen werken met dag(deel)taken en weektaken
3. De leerlingen bepalen gedeeltelijk wat zij wanneer doen (en hoe, en met wie)
4. De taken bevatten keuze-opdrachten
5. De leraren laten de leerlingen, waar mogelijk, samenwerken en elkaar ondersteunen
6. De leraren leren de leerlingen doelmatig te plannen

## **GROEPERINGSVORMEN EN BETROKKEN PROFESSIONALS IN DE SCHOOL**

### **Groeperingsvormen**

De school gaat uit van een leerstofjaarklassensysteem. Door de omvang van de school werken we met parallelklassen. De kleutergroepen zijn heterogeen. De indeling van de jaargroepen vindt plaats in groep 3. De lessen worden in het algemeen in de groep aangeboden aan de leerlingen door de groepsleraar. Binnen de leerjaargroepen zijn steeds per vakgebied de 3 beschreven instructieniveaus. Zie hiervoor pagina 28 en volgende.

**ONDERWIJS  
MET AANDACHT  
VOOR ELKAAR**

## **Betrokken professionals binnen de school**

Bij de kleuters kunnen onderdelen van de lesstof worden aangeboden door de onderwijsassistent. Zij richt zich met name op de taalontwikkeling voor kleuters die deze stimulans nodig hebben.

Via de werkdrukmiddelen bieden enkele leraren ondersteuning. Zij bieden onderdelen van de les of oefeningen aan. Zo nemen zij de leraar werk uit handen. De ondersteuners werken in aparte ruimten, op de gang of in het lokaal.

Remedial teachers zijn er ten aanzien van taal en rekenen.

De taalspecialist richt zich op leesproblemen en dyslexie. Voordat bepaald wordt of sprake is van dyslexie dient extra te worden geoefend. De taalspecialist begeleidt dit.

De rekenspecialist richt zich op de leerlingen met hardnekkige rekenachterstanden.

Deze specialisten werken zo veel mogelijk met groepjes leerlingen.

De twee specialisten begaafdheid richten zich op onder- en bovenbouw apart en daarmee ook op de kleuters.

De specialisten richten zich op kinderen met een aangetoonde of aangenomen hogere intelligentie.

Voor leerlingen die (mogelijk) behoefte hebben aan extra uitdaging zijn er speciale activiteiten.

Voor de groepen 1 en 2 zijn deze thematisch zoals "filosofen" of "techniek". Vanaf de groepen 3 werken leerlingen in een plusklas.

Op basis van observaties en in overleg met de specialist begaafdheid wordt afgesproken of de leerling deelneemt aan de plusklas. Leerlingen krijgen binnen de plusklas wekelijks een uur uitleg over het verrijkingswerk dat ze in de klas maken of ze werken aan "smartgames" of projecten.

Binnen de plusklas onderscheiden we de levelgroep en de kangoeroegroep.

In de levelgroep zitten leerlingen die worden gedefinieerd als begaafd. is in combinatie met persoonlijkheidskenmerken die zorgen voor een optimaal functioneren, denk aan werkhouding en motivatie.

In de kangoeroegroep zitten leerlingen die worden gedefinieerd als intelligent. Zij beschikken (nog) niet over de persoonlijkheidskenmerken die leiden tot een optimaal functioneren. De nadruk in deze groep ligt op aanpassing van het leerstofaanbod en de begeleiding.

**ONDERWIJS  
MET AANDACHT  
VOOR ELKAAR**

Verschillende professionals kunnen time out plaatsen bieden voor kinderen die deze nodig hebben. Zo'n plaats kan voor betrokken leerling belangrijk zijn om tot rust te komen.

De intern begeleiders coördineren de zorg en het passend onderwijs. Zij zijn vraagbaak voor de leraren. Op basis van informatie die zij ter beschikking hebben kunnen zij komen tot initiatief op alle terreinen op het gebied van leren, gedragsontwikkeling en bijzondere situaties. Dit alles is zowel op individueel niveau als het niveau van de groep.

## **RESULTATEN (INCL. TOETSING EN VERVOLGSUCCES)**

### **De resultaten**

De eindresultaten van onze school zijn steeds vrij hoog zijn. We zien dat aan het niveau van van begrijpend lezen en rekenen en wiskunde binnen het Cito leerlingvolgsysteem en aan de landelijke eindtoets (landelijk niveau ongeveer 535, Lorentzschool ongeveer 542, laatste 15 schooljaren)

Ook de tussenresultaten op deze gebieden zijn aan de hoge kant en constant in de afgelopen schooljaren.

Vanzelfsprekend gaat het om gemiddelde resultaten. Zeker zijn er kinderen die veel moeite hebben met de basisstof. Daar is ons onderwijs ook op ingericht.

### **Gebruik van toetsen**

Op onze school gebruiken we eigentijdse methodes die voldoen aan de kerndoelen en referentieniveaus. De methodes worden bij de hoofdvakken integraal gebruikt door de leraren en daar waar nodig aangevuld met extra stof. Voor de toetsing van de leerstof maken we gebruik van methode-onafhankelijke (Cito) en methodegebonden toetsen.

Voor sommige kinderen gebruiken we aanvullende of alternatieve methodeonafhankelijke toetsen. Ernstig dyslectische kinderen kunnen in aanmerking komen voor een mondelinge afname voor bepaalde toetsen. Kinderen met een OPP kunnen een toets krijgen van een vorige periode. Een ontwikkeling is om het adaptief toetsen te verbreden.

### **Zicht op resultaten**

Ieder schooljaar in januari worden alle resultaten van de groepen en de leerjaren besproken met intern begeleiders en directie.

We trekken dan conclusies over de schoolbrede vooruitgang. Er kunnen adviezen uit voortvloeien ten aanzien van het curriculum van bepaalde vakken.

De intern begeleiders bespreken twee keer per jaar de methodeonafhankelijke toetsen met de leraren voor iedere groep apart. Ze doen dit op groepsniveau en op individueel niveau.

**ONDERNIS  
MET AANDACHT  
VOOR ELKAAR**

Daarmee volgen de leraren het algemene niveau van de groep en ze bewaken op individueel niveau of een gewenste vooruitgang wordt gerealiseerd.

Uit de gesprekken en evaluaties kunnen acties voortvloeien op groepsniveau of individueel niveau. Deze betreffen de cognitiever vaardigheden of de sociale ontwikkeling. Daarbij werken we volgens de stappen van het handelingsgericht werken (zie het Schoolondersteuningsprofiel pagina 7 e.v.)

Waar nodig wordt vanzelfsprekend tussentijds actie ondernomen ten aanzien van leren of gedrag.

### Naar het Voortgezet Onderwijs (VO)

In groep 7 ontvangen de ouders een uitstroomverwachting VO voor hun kind. Aan de hand van daarvan krijgen ouders een beeld van de richting van het uiteindelijke advies in groep 8.

In groep 8 geven wij het advies VO.

Volgens de huidige regelgeving kan in mei groep 8 kan het uiteindelijke advies naar boven worden bijgesteld op basis van de resultaten van de landelijke eindtoets.

Het schooladvies en ook de uitstroomverwachting worden gebaseerd op:

1. De resultaten van ons leerlingvolgsysteem met name de toetsen begrijpend lezen en rekenen en wiskunde.
2. De schoolvorderingen op basis van de methode gebonden toetsen en het werktempo.
3. De instructiebehoefte van een kind (de dagelijkse hulp van de leraar).
4. De inzet en zelfstandigheid van uw kind.
5. De leeftijd van een leerling. Voor een erg jonge leerling kan iets hoger worden geadviseerd.

Tijdens de zogenaamde warme overdracht met de VO-scholen bespreken de leraren ook de voortgang van kinderen op het VO in leerjaar 1, 2 en 3. In de praktijk blijken zeer veel kinderen zich te ontwikkelen conform het schooladvies.

### Overzicht van toetsen en observaties

Groep: Gebied:	1/2	3	4	5	6	7	8
Taal		Lijn3 thema af rondingen	Methode gebonden toetsen	Methode gebonden toetsen	Methode gebonden toetsen	Methode gebonden toetsen	Methode gebonden toetsen
Lezen		AVI  DMT	AVI  DMT	AVI  DMT	AVI  DMT	AVI  DMT 2009	AVI  DMT 2009
Spelling		Cito 3.0	Cito 3.0	Cito 3.0	Cito 3.0	Cito 3.0	Cito 3.0

ONDERWIJS  
MET AANDACHT  
VOOR ELKAAR



<i>Rekenen</i>			Rek&wis Cito 3.0	Rek&wis Cito 3.0	Rek&wis Cito 3.0	Rek&wis Cito 3.0	Rek&wis Cito 3.0
<i>Begrijpend lezen</i>		Cito E3	Cito 3.0	Cito 3.0	Cito 3.0	Cito 3.0	Cito 3.0
<i>Algemeen</i>							Eindtoets
<i>SEO</i>		SCOL	SCOL	SCOL	SCOL	SCOL	SCOL
<i>WO</i>				Methode gebonden toetsen:  Naut, Meander, Brandaan	Methode gebonden toetsen:  Naut, Meander, Brandaan	Methode gebonden toetsen:  Naut, Meander, Brandaan	Methode gebonden toetsen:  Naut, Meander, Brandaan

## 6. Personeelsbeleid en lerende organisatie

Binnen PROOLEIDEN hebben we een aantal afspraken gemaakt in het personeelsbeleid.

### **Ideaal gezien bestaat de volgende situatie:**

Onze personeelsleden zijn altijd bevoegd voor het werk dat ze doen en ze zorgen ervoor dat hun bekwaamheid op het niveau blijft dat voor het onderwijs aan onze leerlingen nodig is. We streven daarbij een hoog niveau na. Dat betekent dat op basis van de gesprekken die jaarlijks in het kader van de gesprekkencyclus bij ons op school gevoerd worden er wordt ingezet op steeds verdergaande professionalisering van personeelsleden. Dat gebeurt door het eens in de twee jaar voeren van functioneringsgesprekken en het eens in de twee jaar voeren van een beoordelingsgesprek, waarin het functioneren en het verder ontwikkelen van het personeelslid besproken worden teneinde de onderwijskwaliteit via onder andere die cyclus op dat hogere niveau te brengen.

Daarbij ligt de verantwoordelijkheid voor die professionele ontwikkeling expliciet bij elk personeelslid zelf. Een onderzoekende, anticiperende houding wordt daarom van hen verwacht. Dat alles is gericht op het optimaal houden van het onderwijs aan de leerlingen van onze school.

### *De praktijk wijkt daar op punten van af:*

- We vullen de gesprekkencyclus slechts deels in.
- Er vinden veel gesprekken plaats, echter niet voldoende de formele functionerings- en beoordelingsgesprekken.
- De professionalisering van personeelsleden kan systematischer.
- We zien graag meer professionalisering rondom de kern van het vak van leraar basisonderwijs buiten de centraal georganiseerde professionalisering.

### **Inzet personeelsbeleid t.b.v. onderwijskundige ambities**

Het personeelsbeleid is gericht op de ontwikkeling van de medewerkers. De leerkrachten en het onderwijsondersteunend personeel doen er toe!

We vinden dat bij elkaar in de klas kijken gewoon moet worden. Daar is wel een inspanning voor nodig. Momenteel gebeurt dit nauwelijks.

Wij stimuleren collegiale consultatie, mede rondom het passend onderwijs. Deze vormt onderdeel van de ondersteuningsroute in het schoolondersteuningsplan.

Directeur en adjunct-directeuren zijn toegerust voor hun werk: zij hebben een schoolleidersopleiding. Zij onderhouden hun kennis en dienen dit te doen conform de regels van het schoolleidersregister.

ONDERWIJS  
MET AANDACHT  
VOOR ELKAAR

Het aantal mensen met opleidingen neemt toe: we zijn een lerende school. Binnen de mogelijkheden van het scholingsbudget dragen wij zorg voor een planmatige ontwikkeling.

We onderscheiden verschillende specialismen. Voorbeelden zijn

- intern begeleider
- remedial teacher
- parallelcoördinator
- ICT-er
- rekenspecialist
- taalspecialist
- specialisten begaafdheid
- vertrouwenspersoon.

We werken aan het specialisme gedragsdeskundige. Al deze taken worden in eerste instanties vervuld door teamleden. We gaan uit van een interne sollicitatieprocedure voor leraren met deze bijzondere taken.

Daarnaast worden medewerkers uitgedaagd om na te denken over hun talenten binnen de school en deze ook toe te passen. Op deze manier worden bijvoorbeeld meer kunstlessen gegeven.

Verschiedende taken hebben betrekking op onderwijskundige ambities. Teamleden kunnen voor bepaalde taken kiezen. Wel moet er een balans zijn met de beschikbare tijd.

Instrumenten voor het personeelsbeleid zijn:

- Introductie en begeleiding
- Taakbeleid
- Collegiale consultatie
- Klassenbezoek
- Persoonlijke ontwikkelplannen
- Het bekwaamheidsdossier
- Functioneringsgesprekken
- Beoordelingsgesprekken
- Deskundigheidsbevordering en professionalisering

#### Ambities

- a. *Personeelsleden werken actief aan hun professionalisering met als doel de eigen ontwikkeling richting te geven.*
- b. *De gesprekkencyclus vindt in voldoende mate plaats, inclusief de klassenbezoeken door de directie.*

ONDERWIJS  
MET AANDACHT  
VOOR ELKAAR

## **Bovenschoolse afspraken personeelsbeleid**

We hebben in de scholengroepen de volgende bovenschoolse afspraken gemaakt op het gebied van personeelsbeleid:

### **Gesprekkencyclus**

[https://prooleiden.sharepoint.com/:b:/r/Directie/HR/Vastgesteld%20beleid/ARBO/Gesprekkencyclus/gesprekkencyclus\\_def.pdf?csf=1&web=1&e=Rr35zk](https://prooleiden.sharepoint.com/:b:/r/Directie/HR/Vastgesteld%20beleid/ARBO/Gesprekkencyclus/gesprekkencyclus_def.pdf?csf=1&web=1&e=Rr35zk)

### **Professionaliseringsbeleid**

[https://prooleiden.sharepoint.com/:b:/r/Directie/HR/Vastgesteld%20beleid/Profesionaliseringsbeleid/professionaliseringsbeleid\\_20160228.pdf?csf=1&web=1&e=FI](https://prooleiden.sharepoint.com/:b:/r/Directie/HR/Vastgesteld%20beleid/Profesionaliseringsbeleid/professionaliseringsbeleid_20160228.pdf?csf=1&web=1&e=FI)

### **Generatiemanagement**

[https://prooleiden.sharepoint.com/:b:/r/Directie/HR/Vastgesteld%20beleid/Generatiemanagement/Generatiemanagement\\_20180313.pdf?csf=1&web=1&e=5eqQS](https://prooleiden.sharepoint.com/:b:/r/Directie/HR/Vastgesteld%20beleid/Generatiemanagement/Generatiemanagement_20180313.pdf?csf=1&web=1&e=5eqQS)

## **Bovenschoolse activiteiten: ontwikkeling en kwaliteitszorg**

Wij nemen deel aan de bovenschoolse activiteiten van de PROOAcademie, om zo ook te leren van andere scholen in de scholengroep, ervaringen en kennis uit te wisselen. Denk aan de netwerken en leerteams op de verschillende vakgebieden waar coördinatoren van verschillende scholen met elkaar aan de slag gaan.

## **Opleiden in de school – De Lorentzschool als OPLIS school!**

We werken samen met andere scholen aan een opleidingstraject waarbij we het leren van de student en de startende leerkracht optimaal ondersteunen. We hebben ons de ambitie gesteld om ten minst samen op te leiden voor de eerste zeven jaar, van student tot basis bekwame leerkracht. De laatste drie jaren gaat het begeleiden vanuit de opleiding en mentoren/coaches dan over in het inductiebeleid van PROOLEiden (Dit betekent de school als lerende organisatie waarbinnen je van jezelf leert, van elkaar en van experts.) PROOLEiden kent vijf opleidingsscholen waarvan de Lorentzschool er een is. Dit betekent dat er reguliere en OPLIS studenten op de school aanwezig zijn om praktijkervaring op te doen en samen te leren in de breedste zin van het woord. De leerkrachten worden betrokken bij het opleiden van de studenten omdat zij als een mentor/coach aan de student worden gekoppeld. De mentoren komen tenminste een keer per jaar bijeen tijdens “de mentoren werkplaats”. We proberen de studenten op de opleidingsscholen te laten participeren in alledaagse activiteiten van de leerkracht en de ruimte te bieden om samen te onderzoeken en te innoveren.

## **Evenredige verdeling van vrouwen in de schoolleiding**

Leerkrachten, die ambitie voor een managementfunctie hebben, kunnen worden gestimuleerd en gefaciliteerd om een managementopleiding te gaan volgen. De resultaten van de afgelopen periode specifiek voor vrouwen zijn:

ONDERWIJS  
MET AANDACHT  
VOOR ELKAAR

- een adjunct-directeur van de twee
- een parallelcoördinator van de twee;
- een leraar volgde de opleiding tot schoolleider;
- twee intern begeleiders van drie.
- twee leraren zijn specialist hoogbegaafd en managen de activiteiten op schoolniveau.

Daarmee voldoen we aan artikel 30 WPO.

ONDERWIJS  
MET AANDACHT  
VOOR ELKAAR

## 7. Kwaliteitszorg

PROO Leiden Leiderdorp en alle scholen binnen de scholengroep werken dagelijks aan de kwaliteit van het onderwijs. De bovenschoolse kwaliteitszorg is afgelopen jaren gezamenlijk ontwikkeld.

Iedere school volgt daarin de eigen kwaliteitszorgcyclus, zo ook de Lorentzschool.

### Kwaliteitskader

Als we het hebben over kwalitatief goed onderwijs, dan gaan we uit van ons kwaliteitskader. Dit kader is samen met de scholengroep vastgesteld en biedt een gemeenschappelijke taal, van waaruit alle betrokkenen in onze scholengroep werken. Met alle scholen hebben we afgesproken dat we het kwaliteitskader als basis gebruiken, aangescherpt met de eigen visie op onderwijs en leren, het verhaal van de school.

Het kwaliteitskader is geordend op hoofdthema's:

- Onderwijsleerproces en pedagogisch klimaat
- Onderwijsresultaten
- Kwaliteitszorg en kwaliteitscultuur

De drie hoofdthema's zijn verder onderverdeeld in zeven onderwijsdomeinen. Onderstaande afbeelding geeft hiervan een schematische weergave.

Kwaliteitskader PROO Leiden en OBSG Leiderdorp		
Onderwijsleerproces en Pedagogisch klimaat	Onderwijsresultaten	Kwaliteitszorg en kwaliteitscultuur
<ul style="list-style-type: none"> <li>• Pedagogisch klimaat</li> <li>• Didactisch handelen</li> <li>• Aanbod en Onderwijstijd</li> <li>• Ontwikkeling en Ondersteuning van leerlingen</li> </ul>	<ul style="list-style-type: none"> <li>• Resultaten</li> </ul>	<ul style="list-style-type: none"> <li>• Kwaliteitscultuur en condities</li> <li>• Kwaliteitszorg en verantwoording op schoolniveau</li> </ul>

Met behulp van het kader kijken we gericht naar ons onderwijs. Het komt overeen met de kwaliteitsstandaarden die de Inspectie van het Onderwijs hanteert.

ONDERWIJS  
MET AANDACHT  
VOOR ELKAAR

Alle zeven **onderwijsdomeinen** staan met elkaar in verbinding. Dit betekent dat veranderingen in één van de afzonderlijke onderwijsdomeinen ook veranderingen in de andere domeinen én de ontwikkeling van het kind tot gevolg hebben. In andere woorden, de onderwijsdomeinen vormen de basislijnen van een web. Het streven is het bouwen van een zo stevig mogelijk web zodat het de leerlingen in de klas optimaal tot ontwikkeling komen.

### **Plan-Do-Check-Act-cyclus**

De Plan-Do-Check-Act-cyclus wordt gehanteerd als een denk- en handelingsmodel omdat het uitnodigt om op een systematisch en cyclische manier van ervaringen te leren. De school formuleert doelen/plannen/ambities (plan), voert deze uit (do), gaat na of deze voldoen aan de verwachtingen (check) en gaat hierover in gesprek en stelt indien nodig de plannen bij (act). Het geheel aan geplande activiteiten en maatregelen waarmee een school/scholengroep de kwaliteit van het onderwijs in brede zin bepaalt, bewaakt en verbetert vormt ons kwaliteitszorgsysteem.

### **Kwaliteitszorg; analyses en (zelf)evaluaties**

Daarnaast maken de scholen binnen PROO Leiden-Leiderdorp verschillende analyses/zelfevaluaties ten aanzien van het onderwijsleerproces. Zie het schema hierna.

ONDERWIJS  
MET AANDACHT  
VOOR ELKAAR

Onderwijsdomein	Instrumenten/kwaliteitsactiviteiten die wij als school gebruiken om zicht te houden op dit domein (zowel op school- als klasniveau)
Aanbod en onderwijstijd	Jaarrooster in Excel, uren voor het schooljaar berekend.
Pedagogisch klimaat en sociale veiligheid	SCOL (1 keer per jaar in groepen 6, 7 en 8), klassenbezoeken door ib' er, collegiale consultatie, audit, tevredenheidsonderzoek personeel
Didactisch handelen	Klassenbezoeken op basis van kijkwijzer (bijlage) collegiale consultatie, audit, medewerker vragenlijsten Kwaliteitskaarten van WMK *
Ontwikkeling en Ondersteuning van leerlingen	Opbrengstenanalyses, groepsbespreking IB'er en leraar
Resultaten	Opbrengstenkatern/trendanalyses
Kwaliteitscultuur en condities	Jaarplangesprek bestuur
Kwaliteitszorg en verantwoording	Schoolplan Jaarplan / Jaarverslag Kwaliteitskaarten van WMK * Tevredenheidsvragenlijsten (ouders, medewerkers) Gesprekken met ouders over communicatie en kwaliteit rondom zorg Ambitiegesprek bestuur Audit

### Bovenschoolse kwaliteitszorg en de school

Dialogo speelt een belangrijke rol in ons bovenschoolse kwaliteitszorg. Scholen voeren twee keer per jaar een gesprek met het bestuur/stafbureau over hun schoolontwikkeling. Aan het begin van het jaar is dit het

ONDERWIJS  
MET AANDACHT  
VOOR ELKAAR



ambitiesgesprek. In dit gesprek staan de ambities van de school centraal, waarbij doelstellingen uit het schoolplan/jaarplan worden besproken, alsmede ontwikkelingen op personeel en financieel gebied. In de tweede helft van het schooljaar voeren scholen het kwaliteitsgesprek, waarbij aan de hand van de zelfanalyses/zelfevaluaties van de school t.a.v. het onderwijsleerproces gesproken wordt over de kwaliteit op school.

De volgende vragen staan in dit gesprek centraal:

- *Leren leerlingen genoeg (onderwijsresultaten)?*
- *Krijgen ze goed les (onderwijsproces)?*
- *Voelen ze zich prettig op school (schoolklimaat)?*

Daarnaast voeren de scholen nog gesprekken met het bestuur rondom HR en financiën.

De analyses en gesprekken bieden input voor de schoolbrede evaluatie en bijstellingen in beleid. We rapporteren jaarlijks aan belanghebbenden en leggen verantwoording af in het kader van kwaliteit aan inspectie, MR ouder, RvT, stakeholders.

Ook audits vormen een onderdeel van de kwaliteitszorgcyclus op school en in de scholengroep. Alle scholen worden in een periode van vier jaar één keer bezocht door het auditteam, bestaande uit leerkrachten, IB-er en schoolleiders vanuit onze eigen scholengroep.

(Twee leraren van de Lorentzschool zitten in het auditteam.)

Het kwaliteitskader staat centraal tijdens de audit. Daarnaast kunnen scholen een school-eigen vraag stellen aan het auditteam.

Bij het laatste bezoek vroeg de Lorentzschool bijvoorbeeld naar de activering van leerlingen.

Collegiale audits dragen bij aan de kwaliteitsontwikkeling op school.

Scholen krijgen met behulp van de audit beter zicht op hun eigen kwaliteit, op de sterke kanten en de verbeterpunten. De auditcommissie houdt de school als 'critical friend' als het ware een spiegel voor. Bovendien dragen de collegiale audits bij aan onze ambitie om een lerende organisatie te zijn. We kunnen samen en van elkaar veel leren.

De uitkomsten die uit de audit naar voren komen neemt de school mee in de verdere schoolontwikkeling; de belangrijkste punten worden opgenomen in het schoolplan en/of jaarplan

**ONDERWIJS  
MET AANDACHT  
VOOR ELKAAR**

## 8. Financieel beleid

De afspraken met betrekking tot de financiën van de school en de stichting zijn vastgesteld in het Financieel Beleidsplan 2020-2024.

De directeur-bestuurder van PROOLEIDEN/OBSG Leiderdorp is eindverantwoordelijk voor de effectieve besteding van de middelen. Het financiële beleid is erop gericht om de continuïteit van de stichting te waarborgen en de optimale randvoorwaarden te creëren om de gestelde doelen uit het Koersplan en het schoolplan van de school te realiseren.

PROO Leiden/OBSG Leiderdorp wil een verantwoord financieel beleid voeren, waarbij middelen optimaal worden ingezet voor het verhogen van de onderwijskwaliteit en tegelijkertijd de risico's in de organisatie voldoende worden afgedekt. De beschikbare financiering wordt beleidsrijk ingezet.

Jaarlijks wordt er door de schoolleider een meerjarenbegroting opgesteld, ondersteunt door het stafbureau. De school beschikt hierna over een meerjaren-exploitatie-begroting met een geldigheid van vier jaar (personeel en materieel). De schoolbegroting wordt jaarlijks voorafgaande aan het kalenderjaar door de directeur-bestuurder vastgesteld.

Met behulp van een online rapportagetool monitort en bewaakt de directeur of de uitgaven van de school binnen de begroting blijven. Daarnaast vindt drie keer per jaar overleg plaats tussen de schoolleider en de teamleider financiën van het stafbureau over de financiële positie van de school aan de hand van de beschikbaar gestelde online rapportagetool.

PROO Leiden/OBSG Leiderdorp legt op een transparante, toegankelijke manier (publieke) verantwoording af over de besteding van geld en de geleverde prestaties. Dit gebeurt door het opstellen het door de accountant goedgekeurd jaarverslag.

Deze en komende jaren daalt het aantal leerlingen op de Lorentzschool. We zullen de personele en materiele voorzieningen geleidelijk moeten afstemmen op deze daling.

### Sponsoring

Het is belangrijk goede afspraken te maken als een school in zee gaat met een sponsor. Alle betrokkenen behoren te weten welke speelruimte er is.

ONDERWIJS  
MET HANDAUGHT  
VOOR ELKAAR

Om schoolleiders, schoolbesturen, ouders en leerlingen houvast te bieden bij het nadenken over een *verantwoord sponsorbeleid*, zijn de spelregels vastgelegd in het convenant Scholen voor primair en voortgezet onderwijs en sponsoring. Scholen van PROOLEIDEN en OBSG Leiderdorp volgen en ondersteunen dit convenant.

Link *Beleid sponsoring*

ONDERWIJS  
MET AANDACHT  
VOOR ELKAAR

## 9. Meerjarenplan

In het meerjarenplan staan de doelen voor de periode schooljaar 2020/2021 tot en met 2023/2024.

Voor het schooljaar 2020/2021 zijn ook de activiteiten beknopt beschreven om tot de doelen te komen. Vanaf schooljaar 2021/2022 worden deze uitgewerkt via het jaarplan. Dit zal steeds in de maand juni voor het nieuwe schooljaar wordt opgesteld en worden voorgelegd aan de MR. Het jaarplan 2020/2021 volgt in januari 2021

Gebruikte afkortingen zijn:

start = startjaar

info = informatie over het onderwerp staat centraal, bijvoorbeeld via scholing of studiedag

orient = oriëntatie op de mogelijkheden

keuze = keuze van een methode cq programma

impl = implementatie (invoering) van een methode cq programma

borg = borgingsjaar, aandacht voor het in stand blijven van de vernieuwing

sop \*\* = verwijst naar de ambities binnen het schoolondersteuningsprofiel

DOEL	2020/ 2021	2021/ 2022	2022/ 2023	2023/ 2024
<b>ONDERWIJSKWALITEIT</b>				
<i>Pedagogisch klimaat en sociale veiligheid</i>				
We verstevigen de sociaal-emotionele ontwikkeling van onze leerlingen door te werken met eenzelfde aanpak <u>Door:</u> - gebruik methode "kinderen en hun sociale talenten" - toepassen van "maak van je groep een groep" jaarlijks tot de herfstvakantie - scholing dmv een workshop " maak van je groep een groep" - keuze van een moderne methode rondom de sociaal emotionele ontwikkeling	x borg		x keuze	x impl x borg
<b>Onderwijskundige doelen / didactisch handelen (Link: <a href="#">Aanbod en Ambitie A.</a>)</b>				
a. We voeren ons didactisch handelen eenduidig uit (conform de 6 beschreven kenmerken, pag 28), zodat we de leerlingen een optimaal leerklimaat bieden. <u>Door:</u> - afstemmen van de werkwijze binnen de PLV's en teamoverleg - samenstellen van een kijkwijzer	x	x	x borg	

ONDERWIJS  
MET AANDACHT  
VOOR ELKAAR

- observaties binnen de groep - verdere professionalisering				
<i>b. We willen de kinderen actiever betrekken bij het onderwijs door middel van het cooperatief leren.</i> <u>Door:</u> - scholing over cooperatief leren via studiedagen - gebruik van de info-kaart cooperatief leren - toepassen van de werkvormen binnen de groep - bespreken van deze toepassing in de PLV's (parallelvergaderingen) - bijhouden en uitwisselen van de verschillende praktische werkvormen - onderlinge klassenbezoeken	x intro	x impl	x impl	x borg
<i>c. We stemmen het onderwijs af op de behoeften van de leerlingen door planmatig te differentiëren met behulp van groepsplannen (sop d. en e.)</i> <u>Door</u> - deze groepsplannen volgens afspraak uitvoeren - via de groepsbesprekingen met de IB-ers de uitvoering volgen - professionalisering waar nodig door IB-er of extern deskundige	x	x borg		
<i>d. We volgen de ontwikkeling van de leerlingen in de groepen 1 en 2 door middel van een observatiesysteem (sop g).</i> <u>Door:</u> - keuze nieuw LVS (LeerlingVolgSysteem) - scholing LVS - monitoring van de invoering	x keuze	x impl	x impl	x borg
<b>Passend onderwijs voor ieder kind (Link: <i>Aanbod en Ambitie, D</i>)</b>				
<i>a. Alle leraren passen de ondersteuningsroute eenduidig toe, zodat alle ondersteuning tijdig en in overleg plaatsvindt (sop a.)</i> <u>Door:</u> - het team informeren over de ondersteuningsroute - deze informatie levend houden tijdens groepsbesprekingen - de dossiervorming afstemmen (sop f.) - de communicatie met ouders afstemmen (sop f.) - richtlijnen voor gebruik Esis formulieren (sop f) - eenduidige gespreksvoering met de IB-ers afspreken (sop h.)	x info	x impl	x impl	

ONDERWIJS  
MET AANDACHT  
VOOR ELKAAR

<p><i>b. Samen met de ouders bepalen de leraren de voortgangdoelen en -activiteiten, het kind wordt betrokken waar mogelijk (sop b.)</i></p> <p><u>Door:</u></p> <ul style="list-style-type: none"> <li>- tijdens de kennismakingsgesprekken, zie "Communicatie met ouders" a. en b.</li> <li>- in het kader van zorgondersteuning (hierna, c.)</li> </ul>	x info	x impl	x impl	
<p><i>c. De communicatie tussen ouders en school met betrekking tot de zorgondersteuning gebeurt voor ouders herkenbaar en voorspelbaar. Daarmee dragen we zorg voor een zo goed mogelijke ontwikkeling van de leerlingen. (sop c.)</i></p> <p><u>Door:</u></p> <ul style="list-style-type: none"> <li>- informatie over de ondersteuningsmogelijkheden aan ouders (verspreiding schoolondersteuningsprofiel)</li> <li>- communicatie over de zorg binnen het team afstemmen</li> <li>- kinderen betrekken waar mogelijk</li> </ul>	x	x		
<b>Communicatie tussen school en ouders (Link: <a href="#">Aanbod en Ambitie, E</a>)</b>				
<p><i>a. We betrekken ouders zo goed mogelijk bij de ontwikkeling van hun kind en de keuzes die gemaakt kunnen worden binnen het (zorg)aanbod van de school of daarbuiten.</i></p> <p><u>Door:</u></p> <ul style="list-style-type: none"> <li>- zie ook het vorige doel</li> <li>- we stellen een protocol op met criteria om tijdig met ouders in gesprek te gaan</li> <li>- belangrijke afspraken worden met ouders schriftelijk gedeeld</li> </ul>	*	*		
<p><i>b. Vanuit een driehoeksgesprek maken we de leerling eigenaar van de eigen ontwikkeling.</i></p> <p><u>Door:</u></p> <ul style="list-style-type: none"> <li>- leerlingen met de ouder laten deelnemen aan het kennismakingsgesprek met de leraar</li> <li>- starten met een proef in de middenbouw</li> <li>- beschrijving van de resultaten in een verslag</li> </ul>	x orient	x inv	x impl	
<b>Aanbod en Onderwijstijd</b>				
<p>We willen de doorgaande lijn binnen ons rekenonderwijs verder versterken zodat de rekenvaardigheden optimaal worden ontwikkeld.</p> <p><u>Door:</u></p> <ul style="list-style-type: none"> <li>- toepassen van de geformuleerde basisafspraken</li> <li>- evaluatie binnen de PLV's</li> </ul>	x borg			

ONDERWIJS  
MET AANDACHT  
VOOR ELKAAR

- klassenobservaties van rekenlessen - nabespreking van de toetsresultaten met de leerlingen (Link: <i>Onderwijskundige doelen e.</i> )				
We willen inhouden en didactiek van ons rekenonderwijs verbeteren door de inzet van een nieuwe rekenmethode. <u>Door:</u> - bepalen van de criteria door een werkgroep o.l.v. de rekencoördinator - vergelijking van methodes en een selectie maken - uitproberen in de praktijk - definitieve keuze - plan van invoering schrijven	x keuze	x impl	x impl	
We oriënteren ons op de uitbreiding van Engels naar de groepen 5 en 6 om aan te sluiten bij de belevingswereld van de leerlingen. <u>Door:</u> - oriëntatie op mogelijkheden door een werkgroep - standpunt innemen over de uitbreiding - oriëntatie op een methode - proeflessen geven - definitief standpunt			x orient	
<b>Wetenschap en techniek (Link: <i>Aanbod en Ambitie, C</i>)</b>				
<i>a. We werken aan een aanbod voor onderzoekend leren en probleemoplossend denken om de 21 eeuwse vaardigheden van de leerlingen te ontwikkelen.</i> <u>Door</u> - afbakening van onderzoekend leren en probleemoplossend denken (wat wel, wat niet) - criteria keuze nieuwe methode wereldoriëntatie - nieuwe methode wereldoriëntatie selecteren - studiedag onderzoekend leren en probleemoplossend denken		x orient en keuze	x impl	x impl
<i>b. We werken aan een structureel aanbod ten aanzien expressievakken en kunst om hierover gevoelens en ervaringen te leren delen, hierover te communiceren en waardering krijgen voor cultureel erfgoed.</i> <u>Door:</u> - afbakening van cultuureducatie door werkgroep - bestaande en nieuwe activiteiten in een plan opnemen - een invoeringsplan per expressievak		x plan	x impl	x impl

ONDERWIJS  
MET AANDACHT  
VOOR ELKAAR

- komen tot een uitgebreider aanbod t.a.v. kunst				
<p>c. <i>We werken aan relaties met externe partijen zoals de universiteit van Leiden, musea en technolab om een programma voor wetenschap en kunst mee vorm te geven.</i></p> <p><u>Door:</u></p> <ul style="list-style-type: none"> <li>- oriëntatie op de mogelijkheden door een werkgroep</li> <li>- keuze maken i.v.m. een eigen programma</li> <li>- samenwerkingsafspraken met Technolab</li> <li>- zorg dragen voor voldoende techniekmaterialen op school</li> </ul>	x start	x keuze	x impl	x impl
<b>Versterken van onze openbare identiteit</b>				
<p>Onderzoek naar de mogelijkheden om onze openbare identiteit actief vorm te geven.</p> <p><u>Door:</u></p> <ul style="list-style-type: none"> <li>- onderzoek naar het onderwijs t.a.v. de openbare identiteit</li> <li>- onderzoek naar uitbreiding van de lessen GVO/HVO naar groep 7 en 8. (II)</li> <li>- keuze maken t.a.v. de verdere ontwikkeling</li> </ul>			x	
<b>Brede blik op het onderwijs (Link: <i>Aanbod en Ambitie, B</i>)</b>				
<p>De kinderen krijgen de tijd binnen het onderwijsaanbod om eigen doelen te stellen en na te streven, zodat zij zelf meer richting kunnen geven aan hun ontwikkeling en hiervan eigenaar worden.</p> <p><u>Door:</u></p> <ul style="list-style-type: none"> <li>- een werkgroep beschrijft de mogelijkheden binnen de vakken</li> <li>- via de PLV's de invoering afbakenen</li> <li>- met kinderen in gesprek gaan over eigen doelen (keuzes zelfstandig werken, wat vind ik leuk, waar wil ik meer van weten, wat wil ik beter leren, welke presentatie geef ik etc.)</li> </ul>		x	x	
<b>ZICHT OP ONTWIKKELING EN (EXTRA) ONDERSTEUNING VAN LEERLINGEN</b>				
ZIE ONDER PASSEND ONDERWIJS				
<b>KWALITEITSZORG EN VERANTWOORDING</b>				
<p>De school heeft zicht op de kwaliteit van het onderwijsleerproces.</p> <p><u>Door:</u></p> <ul style="list-style-type: none"> <li>- de inzet van kwaliteitskaarten pedagogisch en didactisch handelen van PROO (sop i)</li> <li>- verbreden van de gesprekkencyclus</li> </ul>		x	x	

ONDERWIJS  
 MET AANDACHT  
 VOOR ELKAAR



- lesobservaties onderling en door leidinggevende				
<b>OVERIGE BELEIDSTERREINEN</b>				
<b>Inzet personeelsbeleid t.b.v. onderwijskundige ambities</b>				
<p><i>a. Personeelsleden werken actief aan hun professionalisering met als doel de eigen ontwikkeling richting te geven.</i></p> <p><u>Door:</u></p> <ul style="list-style-type: none"> <li>- informeel leren</li> <li>- deelnamen aan cursussen</li> <li>- zelfstudie via literatuur</li> <li>- onderlinge klassenbezoeken, te starten in de gymtijden *</li> </ul>	x	x *	x *	x
<p><i>b. De gesprekkencyclus vindt in voldoende mate plaats, inclusief de klassenbezoeken door de directie.</i></p> <p><u>Door</u></p> <ul style="list-style-type: none"> <li>- vaste jaarplanning van gesprekken</li> <li>- vaste jaarplanning van klassenbezoeken</li> <li>- zorg dragen voor een eenvoudige verslaglegging</li> </ul>		x		
<b>Financiën</b>				
<p>De personele en materiele voorzieningen worden geleidelijk afgestemd op de daling van leerlingen om de continuïteit van de organisatie te waarborgen.</p> <p><u>Door:</u></p> <ul style="list-style-type: none"> <li>- prognose van de leerlingontwikkeling</li> <li>- analyse van de (toekomstig) aanwezige middelen</li> <li>- aantallen groepen en voorzieningen afstemmen op de middelen</li> </ul>	x prog- nose en analyse	x impl		

## 10. Gerelateerde documenten

1. Aanmeldprotocol
2. Kwaliteitsbeleid, zie *hier*. (met daarin het kwaliteitskader)
3. Schoolgids 2020-2021
4. Het schoolondersteuningsprofiel is een van de centrale thema's binnen Onderwijs & Kwaliteit die dit schooljaar wordt opgepakt. Aan het eind van het jaar hebben scholen een up-to-date schoolondersteuningsprofiel om naar te verwijzen.
5. Ondersteuningsplan PPO
6. Veiligheidsbeleid scholengroep
7. Procedure advies vervolgonderwijs

ONDERWIJS  
MET AANDACHT  
VOOR ELKAAR

## Bijlage 1

### I Inspectiebezoek: gericht op het lesgeven

- de rust in de school en het prettige pedagogische klimaat binnen de groepen;
- didactische verschillen, bijvoorbeeld rondom zelfstandig werken; - weinig activerende werkvormen ("veel vingers in de lucht"):

### II Tevredenheidsenquetes: gericht op ouders en leerlingen

Verder verwijzen we naar de publieksversie van de tevredenheidsenquête. De met een \* gemarkeerde punten kunnen we binnen de school oppakken, deels gebeurt dit reeds

#### Top 10 tevredenheid ouders

1. Sfeer en inrichting schoolgebouw
2. Uiterlijk van het gebouw
3. Inzet en enthousiasme leerkracht
4. Huidige schooltijden
5. Omgang leerkracht met de leerlingen
6. Deskundigheid leerkracht
7. Sfeer in de klas
8. Overblijven tussen de middag
9. Uitstraling van de school
10. Rust en orde op school

#### Top 10 ontevredenheid ouders

1. Veiligheid op weg naar school
2. Speelmogelijkheden op het plein \*
3. Veiligheid op het plein \*
4. Aandacht voor gymnastiek \*
5. Hoe tevreden bent u over de frequentie van de oudergesprekken? \*
6. Aandacht voor creatieve vakken \*
7. Hygiëne en netheid binnen de school \*
8. Begeleiding van leerlingen met extra zorgbehoeften \*
9. Aandacht voor sociaal-emotionele ontwikkeling \*
10. Informatievoorziening over het kind

#### Top 10 tevredenheid leerlingen

1. Veiligheid in de klas
2. Veiligheid op het schoolplein
3. (niet) Bedreigd door andere kinderen
4. Juf/meester legt goed uit
5. (niet) Bang voor andere kinderen
6. Juf/meester is aardig
7. Juf/meester laat je uitspreken
8. Duidelijkheid regels

#### Top 10 ontevredenheid leerlingen

1. Waardering lezen
2. Waardering taal
3. Rust in de klas
4. Antwoorden op toetsen worden (niet) besproken
5. Waardering rekenen
6. Vaak moe op school
7. Leert (niet) snel informatie vinden
8. Verveelt zich

ONDERWIJS  
MET AANDACHT  
VOOR ELKAAR

- |                                       |   |
|---------------------------------------|---|
| 9. (niet) Gepest door andere kinderen | 9. Waardering schoolgaan                |
| 10. Veel schoolvriendjes/vriendinnen  | 10. Omgaan met mensen die anders denken |

### III Uitkomsten van de audit, februari 2020

Conclusie 1: De Lorentzschool is een school met een fijne sfeer.

1. *Beperk de wachttijd van de leerlingen. Dit voorkomt frustratie en onrust bij leerlingen. Geef leerlingen de ruimte.*

Conclusie 2: De populatie is sterk als het gaat om de onderwijsresultaten. De school kan echter meer afstemmen op de onderwijsbehoeften van hun populatie.

1. *Hoge streefdoelen lijken haalbaar met deze populatie. Analyseer en investeer in didactisch aanbod om deze streefdoelen te behalen.*
2. *Tussen- en eindresultaten zijn goed. Er is ruimte om meer te doen dan de basis.*
3. *Versterk de onderzoekende en reflectieve houding bij leerlingen.*
4. *Overleg met elkaar hoe het aanbod meer aangepast kan worden aan de verschillen in onderwijsbehoeften (wat bied je wel en niet aan uit de methode)*
5. *Durf leerlingen eerder los te laten (leerlingen weten al veel). Dit komt de taakgerichtheid en betrokkenheid ten goede. (aud 2.)*
6. *Differentieer meer in de verwerking en instructie.*

Conclusie 3: Reflectie op het versterken van het didactisch handelen mag prominenter op de agenda.

1. *Ga het gesprek aan over "Goed onderwijs" passend bij jullie doelgroep. Er is ruimte om meer te doen dan de basis.*
2. *Organiseer nog meer de verticale samenwerking tussen de jaargroepen in het belang van een doorgaande lijn.*
3. *Zet collegiale consultatie meer in. Kijk bij elkaar en check of er genoeg afstemming is.*
4. *Verken ook andere mogelijkheden voor overleg en besluit. Dit kan helpen in het versterken van de onderlinge afstemming.*

Conclusie 4: Het planmatig handelen (zicht op ontwikkeling) is in ontwikkeling.

De resultaten zijn in beeld, de analyses en acties zijn globaal beschreven. De resultatenmonitor lijkt een goed instrument voor het volgen van leerlingen. De vertaling van de groepsplannen naar de onderwijspraktijk is een uitdaging.

ONDERWIJS  
MET AANDACHT  
VOOR ELKAAR

1. Benut de groepsplannen om meer te differentiëren. Werk met elkaar aan de vertaling van de groepsplannen naar de onderwijspraktijk.
2. Versterk het eigenaarschap van de leraren bij het planmatig werken.
3. Ga door met het zoeken van een passend leerlingvolgsysteem voor groep 1 en 2 en houd rekening met een goede koppeling tussen het volgen van leerlingen en het gewenste aanbod.
4. Zet in op eenduidige cyclische gespreksvoering met de verschillende IB'ers.

#### IV SWOT Analyse

De term **SWOT-analyse** bevat de vier elementen waarmee je de sterktes, zwaktes, kansen en bedreigingen onderzoekt van een bepaalde situatie. (Afkorting is afkomstig van de Engelse woorden Strengths, Weaknesses, Opportunities & Threats.)

Een SWOT-analyse is de voorbereiding voor een toekomstige strategie om een organisatie sterker te maken.

STERK	UITDAGINGEN
Prettige pedagogische klimaat (insp - aud)	Didactiek binnen het onderwijs afstemmen (insp - aud)
Hoge eindresultaten (insp)	Activerende werkvormen invoeren (insp - aud)
Uitstraling van de school (ou)	Werken vanuit de ondersteuningsbehoefte van leerlingen (ou - aud)
Veiligheid in de klas (ll)	Aandacht voor creatieve vakken en beweging (ou)
Juf/meester legt goed uit (ll)	Communicatie met ouders (ou)
	Frequentie oudergesprekken (ou)
	Aandacht sociaal emotionele ontwikkeling (ou - aud)
	Onze school profileren richting Wetenschap en Kunst

ONDERWIJS  
MET AANDACHT  
VOOR ELKAAR

KANSEN	“BEDREIGINGEN”
School met naam	Beperktere middelen ivm investeringen
Aandacht voor profilering	Snelle uitstroom leraren door pensioen
Openbare school met een gemêleerde schoolbevolking	Tekort aan leraren
Toename geboortes in de wijk op langer termijn (gem)	Laagste aantal geboortes in de wijk huidige jaren (gem)
Verbetering directe schoolomgeving	Verkeerssituatie schoolomgeving
Schaalvoordelen grote school	Scheve leeftijdsopbouw van het team

#### Bronnen

insp = bezoek inspecteur, februari 2019

ou = oudertevredenheidspeiling, april 2019

ll = leerling-tevredenheidspeiling, april 2019

aud = audit, februari 2020

gem = informatie gemeentes